

COMO



POUŽÍVATEĽSKÁ PRÍRUČKA

SLOVENČINA



OBSAH

1. ÚVOD	2
1.1. ZÁRUKA.....	2
2. KOMPONENTY COMO	3
3. GEOMETRIA	5
4. VŠEOBECNÉ INFORMÁCIE O VAŠOM BICYKLI COMO	7
4.1. URČENIE.....	7
4.2. PEDELEC/EPAC.....	7
4.3. KONŠTRUKČNÁ NOSNOSŤ.....	7
5. VŠEOBECNÉ INFORMÁCIE TÝKAJÚCE SA JAZDY	8
5.1. TIPY PRE JAZDU.....	8
5.2. PRED JAZDOU.....	8
5.3. AKCELERÁCIA PROSTREDNÍCTVOM SYSTÉMU ENVIOLU AUTOMATIQU.....	9
5.4. ZISTITE SI DOJAZD.....	9
5.5. ŽLTÁ NÁLEPKA NA ODLÚPNUTIE.....	9
5.6. JAZDA S DEŤMI.....	9
6. VŠEOBECNÉ INFORMÁCIE TÝKAJÚCE SA ÚDRŽBY	10
6.1. NÁHRADNÉ DIELY A PRÍSLUŠENSTVO.....	11
7. VŠEOBECNÉ INFORMÁCIE TÝKAJÚCE SA MONTÁŽE	11
7.1. LOŽISKÁ HLAVOVÉHO ZLOŽENIA.....	11
7.2. MINIMÁLNE A MAXIMÁLNE ZASUNUTIE SEDLOVKY.....	11
7.3. VÝMENNÁ PÄTKA.....	12
7.4. SENZOR RÝCHLOSTI.....	12
7.5. KONZOLY NA PREDNÉ NOSIČE.....	13
7.6. KONZOLY NA PRÍSLUŠENSTVO NOSIČOV.....	14
7.7. OSVETLENIE.....	14
7.8. INTEGROVANÉ RIADIDLÁ.....	15
7.9. MONTÁŽNA KONZOLA DISPLEJA MASTERMIND TCD-w.....	15
8. ROZHRIANIE SYSTÉMU	16
8.1. MASTERMIND TCD-w (DISPLEJ).....	16
8.2. SPUSTENIE SYSTÉMU PROSTREDNÍCTVOM DISPLEJA MASTERMIND TCD-w.....	16
8.3. DIALKOVÉ OVLÁDAČE NA RIADIDLÁCH.....	17
8.4. DIALKOVO OVLÁDANÉ FUNKCIE.....	17
8.5. REŽIMY PODPORY.....	18
8.6. UKAZOVATEĽ FREKVENCIE ŠLIAPANIA NA DISPLEJI MASTERMIND TCD-w.....	19
8.7. ZMENA POMERU PREVODOV NA NÁBOJI ENVIOLU S RUČNÝM RADENÍM.....	19
8.8. NÁBOJ ENVIOLU AUTOMATIQU, FREKVENCIA ŠLIAPANIA A PREVODOVÝ INDEX.....	20

8.9. NASTAVENIE SYSTÉMU A PRISPÔSOBENIE STRÁNOK NA DISPLEJI.....	21
8.10. MOŽNOSTI PRIPOJENIA.....	21
8.11. RADAR GARMIN.....	22
8.12. CHYBOVÉ SPRÁVY.....	23
8.13. OBNOVENIE VÝROBNÝCH NASTAVENÍ NA DISPLEJI MASTERMIND TCD-w.....	24
9. APLIKÁCIA MISSION CONTROL	24
9.1. FUNKCIE APLIKÁCIE MISSION CONTROL.....	24
9.2. POMOČNÍK V APLIKÁCIÍ.....	25
9.3. STIAHNUTIE A INŠTALÁCIA APLIKÁCIE MISSION CONTROL.....	25
9.4. SPÁROVANIE BICYKLA S APLIKÁCIOU MISSION CONTROL.....	26
9.5. PRISPÔSOBENIE DISPLEJA MASTERMIND TCD-w.....	26
10. BATÉRIA A NABÍJAČKA	27
10.1. POKYNY TÝKAJÚCE SA RIZIKA POŽIARU ALEBO ZÁSAHU ELEKTRICKÝM PRÚDOM.....	27
10.2. POŠKODENIE BATÉRIE.....	27
10.3. NABÍJANIE BATÉRIE.....	28
10.4. ZOBRAZENIE ÚROVNE NABITIA NA DISPLEJI MASTERMIND TCD-w.....	30
10.5. ODSTRÁNENIE A INŠTALÁCIA BATÉRIE.....	30
10.6. ČISTENIE.....	32
10.7. SKLADOVANIE.....	32
10.8. PREPRAVA.....	33
10.9. LIKVIDÁCIA.....	33
10.10. TECHNICKÉ ÚDAJE O BATÉRII.....	33
10.11. TECHNICKÉ ÚDAJE O NABÍJAČKE.....	34
11. ŠPECIFIKÁCIA	34
11.1. VŠEOBECNÁ ŠPECIFIKÁCIA.....	34
11.2. POTREBNÉ NÁSTROJE.....	34
11.3. ROZMERY SKRUTIEK/NÁSTROJE/UŤAHOVACÍ MOMENT.....	34
11.4. PRISPÔSOBENIE.....	36
11.5. ODPORUČANÝ TLAK V PLÁŠTOCH.....	36
12. POHON S NÁBOJOM ENVIOLU	36
12.1. DEMONTÁŽ A OPĚTOVNÁ MONTÁŽ ZADNÉHO KOLESA S VYBAVENÍM ENVIOLU.....	37
12.2. NAPNUTIE POHONU A VYROVNaNIE ZADNÉHO KOLESA.....	39
12.3. SPOJKA SEDLOVEJ VZPERY.....	41
12.4. KALIBRÁCIA NÁBOJA KOLESA S VNÚTORNÝM RADENÍM ENVIOLU AUTOMATIQU.....	42
13. ZÁKONNÉ USTANOVENIA	43
14. ES/SPOJENÉ KRÁĽOVSTVO – VYHLÁSENIE O ZHODE	43

Blahoželáme vám k zakúpeniu nového bicykla Specialized Turbo! Pred prípravou na prvú jazdu pre vás máme niekoľko informácií o elektrických bicykloch.

Ako vyplýva z názvu (a na rozdiel od bežných bicyklov), elektrické bicykle Specialized sú vybavené vysoko sofistikovanými a starostlivo vyrobenými vysoko presnými elektrickými komponentmi vrátane vstavanej pohonnej jednotky s vlastným motorom, vysoko výkonnej batérie integrovanej do rámu, senzorov, jednej alebo viacerých jednotiek displeja a elektrickým vedením v celom bicykli, aby sa zaistilo prepojenie všetkých komponentov. Vďaka vyššej rýchlosti a lepšej akcelerácii zaistovanej podporou motora si budete môcť vychutnávať aj jedinečné zážitky z jazdy. Z týchto dôvodov je potrebné starať sa o elektrický bicykel inak ako o bežný bicykel a dbať na to, aby sa elektrické komponenty nepoškodili. To znamená, že by ste mali zabrániť kontaktu akýchkoľvek elektrických komponentov s vodou (napríklad neumývať bicykel tlakovou umývačkou), mali by ste zabrániť nárazom alebo akémukoľvek poškodeniu batérie, nemali by ste sa dotýkať žiadnych komponentov pod napätím a nemali by ste elektrické komponenty otvárať ani s nimi inak manipulovať. Znamená to tiež, že by ste mali pamätať na to, že dostatočne nabitá lítiovo-iónová batéria obsahuje dostatok energie na vznik požiaru, a pri nabíjaní, preprave, čistení alebo skladovaní batérie by ste mali postupovať podľa pokynov uvedených v tejto príručke.

Nedodržanie týchto pokynov môže mať vážne následky a môže viesť ku vzniku požiaru, pri ktorom môžete vy a ďalšie osoby utrpieť zranenie. Prečítajte si celú túto príručku a s akýmikoľvek otázkami sa obracajte na nás.



VAROVANIE! Dbajte na to, aby sa elektrické komponenty nepoškodili a aby sa nedostali do kontaktu s vodou. Na umývanie batérie, motora ani žiadnych iných elektrických komponentov nepoužívajte tlakovú umývačku. Poškodenie elektrických komponentov alebo ich kontakt s vodou môže mať za následok vznik požiaru a vážne zranenie alebo smrť.



VAROVANIE! Pri nabíjaní batérie sa vždy zdržiavajte v jej blízkosti a po úplnom nabití ju odpojte. Nenechávajte batériu pripojenú ani ju nedávajte nabíť cez noc. Ak sa počas procesu nabíjania vyskytne akýkoľvek problém, napríklad ak sa nabíjačka alebo batéria mimoriadne zahrieva alebo ak kontrolky LED indikujú problém, okamžite batériu odpojte od nabíjačky. Nerešpektovanie tohto varovania môže mať za následok vznik požiaru a vážne zranenie alebo smrť.

SPECIALIZED BICYCLE COMPONENTS

15130 Concord Circle, Morgan Hill, CA 95037 (408) 779-6229

0000168994_UM_R1 06/21

Z času na čas môžeme vydávať aktualizácie a dodatky tohto dokumentu. Pravidelne navštevujte stránku www.specialized.com alebo kontaktujte tím zákazníckej podpory Rider Care, aby ste si zaistili najnovšie informácie. Informácie: specialized.com / 877-808-8154

1. ÚVOD

TÁTO POUŽÍVATEĽSKÁ PRÍRÚČKA OBSAHUJE DÔLEŽITÉ INFORMÁCIE. STAROSTLIVO SI JU PREČÍTAJTE A ULOŽTE JU NA BEZPEČNÉ MIESTO.

Táto príručka pôvodne vznikla v angličtine (originál pokynov) a následne sa preložila do ďalších vhodných jazykov (preklad originálu pokynov).

Táto používateľská príručka je určená špeciálne pre bicykel Specialized Turbo Como a mali by ste si ju prečítať po prečítaní príručky vlastníka bicykla Specialized („príručka vlastníka“). Obsahuje dôležité bezpečnostné, prevádzkové a technické informácie, ktoré by ste si mali prečítať pred prvou jazdou a uschovať ich na neskoršie použitie. Tiež by ste si mali prečítať celú príručku vlastníka, pretože obsahuje dôležité všeobecné informácie a pokyny, ktoré by ste mali dodržiavať. Ak príručku vlastníka nemáte k dispozícii, môžete ju bezplatne stiahnuť z webovej lokality www.specialized.com alebo ju môžete získať od najbližšieho autorizovaného predajcu produktov Specialized, prípadne od tímu zákazníckej podpory Rider Care spoločnosti Specialized.






Pamätajte na to, že všetky pokyny a upozornenia sa môžu bez upozornenia zmeniť alebo aktualizovať. Pravidelné aktualizácie technických dokumentov nájdete na lokalite www.specialized.com.

K dispozícii môžu byť ďalšie informácie týkajúce sa bezpečnosti, výkonu a servisu pre konkrétne komponenty, ako sú odpruženie alebo pedále na bicykli, alebo pre príslušenstvo, ako sú prilby alebo svetlá. Uistite sa, že vám autorizovaný predajca produktov Specialized poskytol všetku literatúru od výrobcu, ktorá bola súčasťou dodávky vášho bicykla alebo príslušenstva. V prípade konfliktu medzi informáciami v tejto používateľskej príručke a informáciami od výrobcu komponentov sa obráťte na najbližšieho autorizovaného predajcu produktov Specialized.

Bicykel Como má klasifikáciu EPAC (Electrically Power Assisted Cycle – bicykel s pomocným elektrickým pohonom, inak sa označuje ako Pedelec) a v tejto príručke sa označuje výrazom bicykel, ak nie je uvedené inak.

ĎALŠIE JAZYKOVÉ VERZIE SÚ K DISPOZÍCII NA STIAHNUTIE NA LOKALITE www.specialized.com.

Pri čítaní tejto používateľskej príručky si môžete všimnúť rôzne symboly a varovania, ktoré sú vysvetlené nižšie:

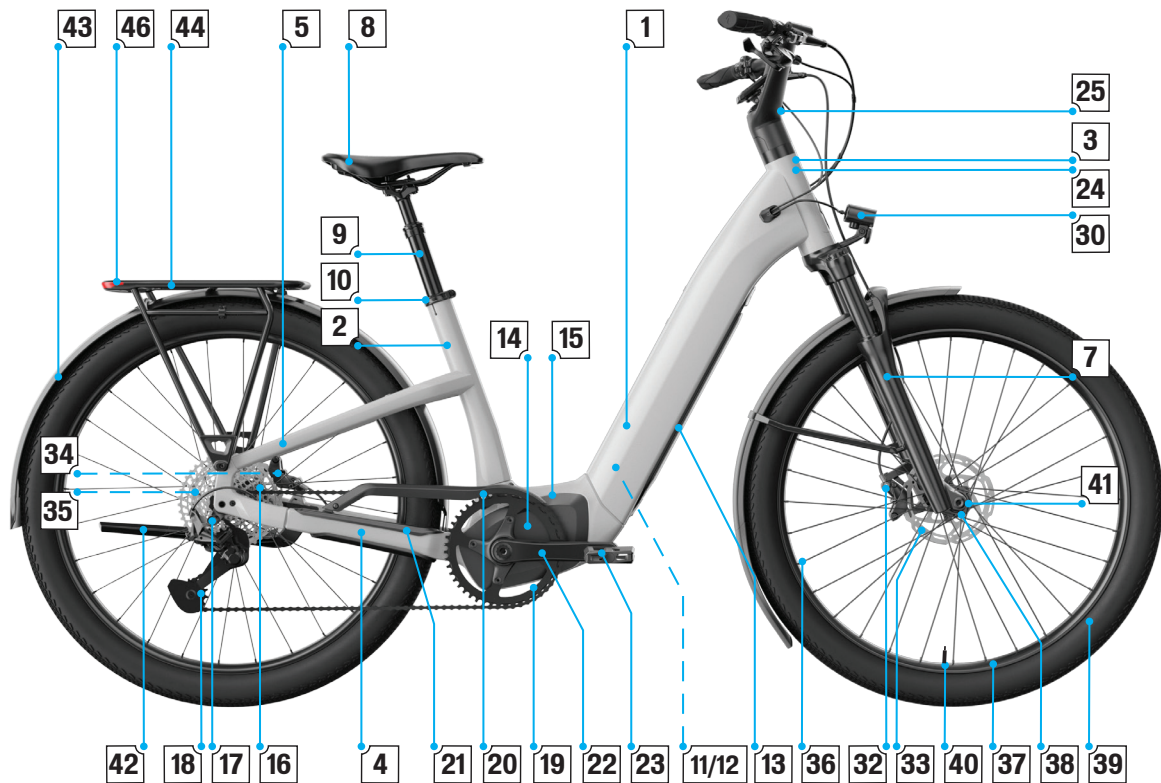
	VAROVANIE! Kombinácia tohto symbolu a slova označuje potenciálne nebezpečnú situáciu, ktorá môže mať za následok vážne zranenie alebo smrť, ak jej nezabráňte. Mnohé z varovaní informujú o tom, že „hrozí strata kontroly nad bicyklom a následný pád“. Keďže každý pád môže skončiť vážnym zranením alebo smrťou, varovanie pred možným zranením alebo smrťou nie je uvedené vždy.
	UPOZORNENIE: Kombinácia bezpečnostného symbolu a slova UPOZORNENIE označuje potenciálne nebezpečnú situáciu, ktorá môže mať za následok ľahké alebo stredne ťažké zranenie, ak jej nezabráňte, alebo slúži ako výstraha pred nebezpečnými postupmi.
	Slovo UPOZORNENIE bez výstražného symbolu označuje situáciu, ktorá môže mať za následok vážne poškodenie bicykla alebo stratu záruky, ak jej nezabráňte.
	INFORMÁCIA: Tento symbol upozorňuje čitateľa na obzvlášť dôležité informácie.
	MAZIVO: Tento symbol označuje, že je potrebné použiť vysoko kvalitné mazivo podľa nákrasu.
	TECHNICKÝ TIP: Technické tipy sú užitočné tipy a triky týkajúce sa montáže a použitia.

1.1. ZÁRUKA

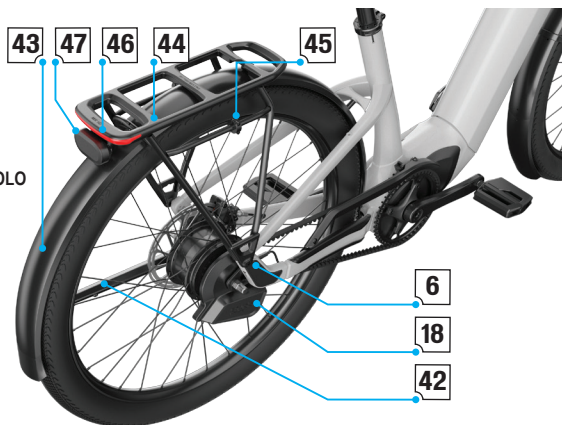
Riadte sa podmienkami záruky, ktoré ste v písomnej podobe dostali spolu s bicyklom, alebo prejdite na lokalitu www.specialized.com. Výťažok môžete získať aj od autorizovaného predajcu produktov Specialized.

2. KOMPONENTY COMO

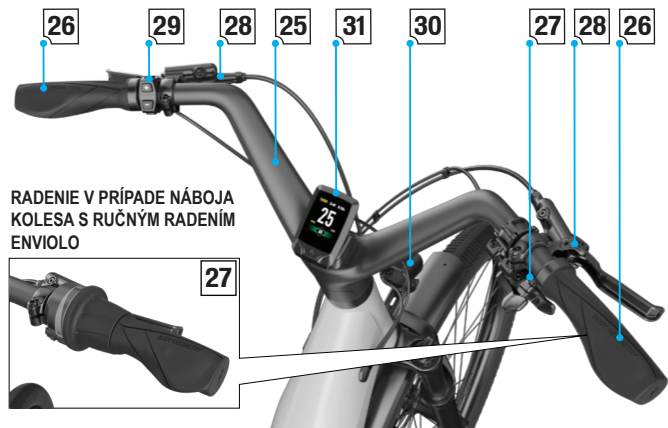
2.1



VÝBAVA
S NÁBOJOM
KOLESA
S VNÚTORNÝM
RADENÍM ENVIOLLO
AUTOMATIQU



RADENIE V PRÍPADE NÁBOJA
KOLESA S RUČNÝM RADENÍM
ENVIOLLO



1	SPODNÁ RÁMOVÁ RÚRA	17	VÝMENNÁ PÁTKA*/ POSUVNÁ PÁTKA*	33	KOTÚČ PREDNEJ BRZDY
2	SEDLOVÁ RÚRA	18	ROZHRANIE PREHADZOVAČKY*/ RADENIA*	34	ZADNÝ BRZDOVÝ STRMEŇ
3	HLAVOVÁ RÚRA	19	PREVODNÍK*/ PASTOROK*	35	KOTÚČ ZADNEJ BRZDY
4	REŤAZOVÁ VZPERA	20	CHRÁNIČ ZADNEJ STAVBY	36	LÚČ KOLESA
5	SEDLOVÁ VZPERA	21	CHRÁNIČ REŤAZOVEJ VZPERY	37	RÁFIK
6	SPOJKA SEDLOVEJ VZPERY*	22	KLUKA	38	NÁBOJ
7	VIDLICA	23	PEDÁL	39	PLÁŠŤ
8	SEDLO	24	HLAVOVÉ ZLOŽENIE	40	VENTIL
9	SEDLOVKA***	25	INTEGROVANÉ RIADIDLÁ	41	PEVNÁ OS
10	SEDLOVÁ OBJÍMKA	26	GRIP	42	STOJAN
11	MECHANIZMUS UPEVNENIA BATÉRIE	27	RADENIE*	43	ZADNÝ BLATNÍK
12	NABÍJACIA ZÁSUVKA	28	BRZDOVÁ PÁKA	44	ZADNÝ NOSIČ
13	BATÉRIA	29	DIALKOVÝ OVLÁDAČ	45	ZARÁŽKA BOČNEJ TAŠKY
14	MOTOR	30	PREDNÉ SVETLO**	46	ZADNÉ SVETLO
15	KRYT MOTORA	31	MASTERMIND TCD-W	47	RADAR GARMIN*
16	KAZETA/PASTOROK*	32	PREDNÝ BRZDOVÝ STRMEŇ		

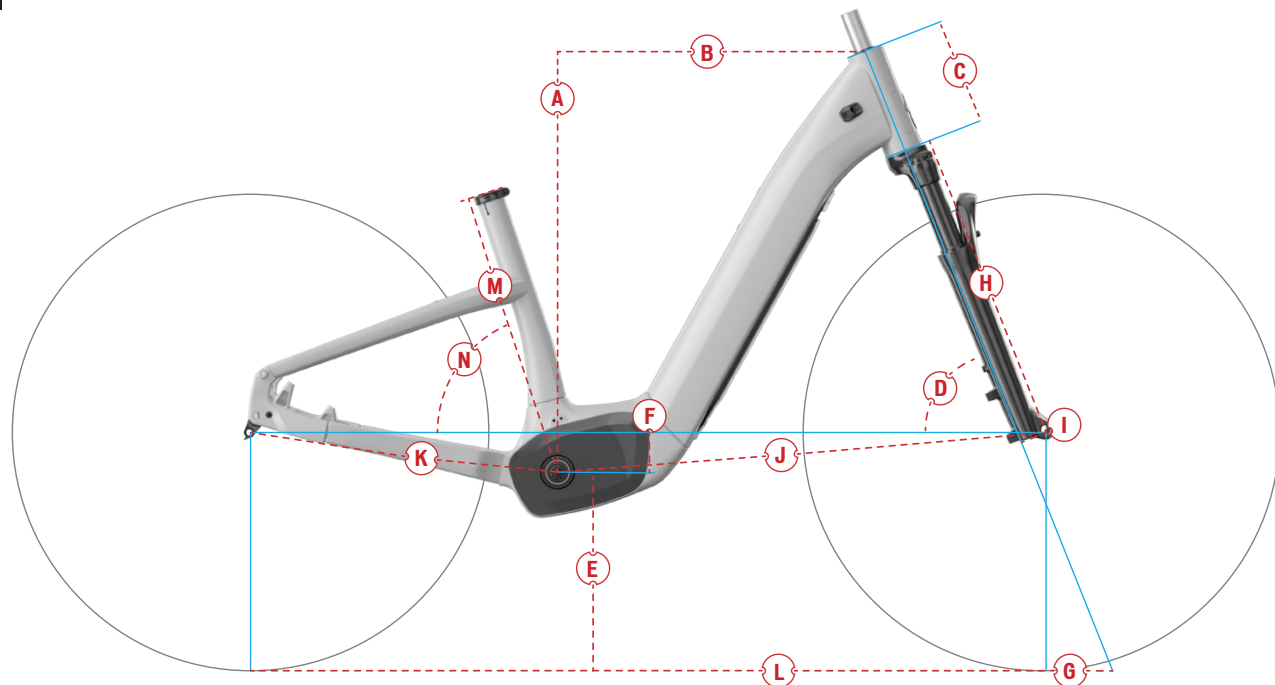
* Nie všetky modely sú vybavené všetkými uvedenými komponentmi.

** Umiestnenie svetiel sa môže pri jednotlivých modeloch líšiť.

*** Komponent sa môže pri jednotlivých modeloch líšiť.

3. GEOMETRIA

3.1




INFORMÁCIA: Údaje o geometrii zhrnuté v tejto príručke boli aktuálne v čase vzniku tejto príručky a môžu sa zmeniť. Spoločnosť Specialized si vyhradzuje právo na zmenu komponentov kedykoľvek bez predchádzajúceho upozornenia, a to vrátane úprav, odstránenia alebo prídania funkcií.

VEĽKOSŤ RÁMU		S	M	L
A	VÝŠKA RÁMU (mm)	644	665	676
B	EFEKTÍVNA DĹŽKA HORNEJ RÚRY (mm)	441	465	486
C	DĹŽKA HLAVOVEJ RÚRY (mm)	150	170	180
D	UHOL HLAVOVEJ RÚRY (°)	67	67,5	68
E	SVETLÁ VÝŠKA STREDOVÉHO ZLOŽENIA (mm)	275	275	275
F	ZNÍŽENIE STREDOVÉHO ZLOŽENIA (mm)	80	80	80
G	ZÁVLEK (mm)	103	99	96
H	DĹŽKA VIDLICE (ÚPLNÁ) (mm)	480	480	480
I	VYOSENIE VIDLICE/OFFSET (mm)	44	44	44
J	VZDIALENOSŤ PREDNÁ OS-STREDOVÉ ZLOŽENIE (mm)	732	759	779
K	DĹŽKA REŤAZOVEJ VZPERY (mm)	470,4	470,4	470,4
L	RÁZVOR (mm)	1192	1218	1238
M	DĹŽKA SEDLOVEJ RÚRY (mm)	450	450	460
N	UHOL SEDLOVEJ RÚRY (°)	73,8	73,3	73
	DĹŽKA KĽUKY (mm)	170	170	170
	ŠÍRKA RIADIDIEL (mm)	680	680	680
	ŠÍRKA SEDLA (mm)	200	200	200
	MAX. ZASUNUTIE SEDLOVKY (mm)	220	240	250
	MIN. ZASUNUTIE SEDLOVKY (mm)	80	80	80
	ROZSAH POHYBU VIDLICE (mm)	80	80	80

4. VŠEOBECNÉ INFORMÁCIE O VAŠOM BICYKLI COMO

4.1. URČENIE

Bicykel Como je určený a testovaný len na použitie na jazdu za bežných podmienok (kategória 2).

	KATEGÓRIA 2	Bicykle určené na jazdu podľa kategórie 1 a navyše na cestách vysypaných obými kamienkami a upravených prírodných cestách s miernym sklonom, na ktorých plášte nestrácajú kontakt s povrchom.
	URČENIE	Na dláždené cesty a štrkové alebo prírodné cesty v dobrom stave a na cyklistické chodníky.
	MIMO URČENIA	Nepoužívať mimo ciest, namiesto horského bicykla ani na skoky akéhokoľvek druhu. Niektoré z týchto bicyklov sú vybavené funkciami odpruženia, tie sú však určené len na zvýšenie pohodlia, a nie na podporu jazdy mimo ciest. Niektoré sa dodávajú s relatívne širokými plášťami, ktoré sa dobre hodia na štrkové alebo prírodné cesty. Iné sa dodávajú s relatívne úzkymi plášťami, ktoré sa najlepšie hodia na rýchlejšiu jazdu po pevných cestách. Ak jazdíte po štrkových alebo prírodných cestách, vozíte ťažší náklad alebo chcete dosiahnuť dlhšiu trvanlivosť plášťov, informujte sa u autorizovaného predajcu produktov Specialized na širšie plášte.

Produkt Como má klasifikáciu Pedelec/EPAC. Bez ohľadu na klasifikáciu je podpora motora k dispozícii len pri šliapaní. V závislosti od klasifikácie sa na váš spôsob používania bicykla môžu vzťahovať rôzne požiadavky a predpisy.



INFORMÁCIA: Pred používaním bicykla Como sa zoznámte so všetkými zodpovedajúcimi zákonnými požiadavkami a nariadeniami platnými vo vašej krajine alebo vo vašom štáte. Môžu existovať obmedzenia týkajúce sa jazdy na bicykloch Como na verejných cestách, cyklistických chodníkoch alebo cestičkách. Môžu sa tiež uplatňovať požiadavky na nosenie prilby, vekové obmedzenia alebo požiadavky na povolenie alebo poistenie. Spoločnosť Specialized v súčasnosti ani do budúcnosti nevydáva žiadne sľuby, tvrdenia ani záruky v súvislosti s používaním vášho bicykla Como. Keďže sa zákony a nariadenia týkajúce sa elektrických bicyklov v jednotlivých krajinách a prípadne štátoch líšia a neustále sa menia, uistite sa, že máte k dispozícii najnovšie informácie. Mali by ste tiež pravidelne navštevovať autorizovaného predajcu produktov Specialized, od ktorého získate aktuálne informácie.



UPOZORNENIE: Všetky bicykle Como majú pevne prednastavený obmedzovač rýchlosti, vďaka ktorému sa podpora motora automaticky vypne. Akákoľvek neoprávnená manipulácia s výkonom a prípadne systémom je zakázaná a má za následok stratu záruky.



VAROVANIE! Počas jazdy majte neustále chodidlá na pedáloch.

4.2. PEDELEC/EPAC

Ak máte bicykel Como klasifikovaný ako Pedelec, podpora motora sa automaticky vypne, keď dosiahnete maximálnu rýchlosť s asistenciou (líši sa podľa krajiny zakúpenia).

Vodičské oprávnenie alebo poistenie sa spravidla nevyžaduje.

4.3. KONŠTRUKČNÁ NOSNOSŤ

MODEL	NÁKLAD		KONŠTRUKCIA (LB/KG)
	VZADU (LB/KG)	VPREDU (LB/KG)	
VŠETKY MODELY	59/27	33/15	300/136

KONŠTRUKČNÁ NOSNOSŤ: Maximálna celková hmotnosť (jazdec a náklad), ktorú konštrukcia bicykla podľa návrhu a testov podporuje.

LIMIT HMOTNOSTI NÁKLADU: Maximálna hmotnosť nákladu, ktorú konštrukcia bicykla podľa návrhu a testov podporuje.



VAROVANIE! Uvedený limit hmotnosti nákladu sa vzťahuje len na kompatibilné predné a zadné nosiče a sedlové tašky tam, kde je tak uvedené. Ak sa uvedený limit hmotnosti nákladu líši od limitu hmotnosti nákladu stanoveného výrobcom nosiča alebo sedlovej tašky, vždy sa riadte najnižším limitom. Ak pridáte iné príslušenstvo na uchytienie nákladu, vrátane napríklad košíkov alebo detských sedačiek, robíte to na vlastné riziko, keďže toto príslušenstvo nebolo na vašom bicykli otestované z hľadiska compatibility, spoľahlivosti ani bezpečnosti. Nerešpektovanie tohto varovania môže mať za následok vážne zranenie osôb alebo smrť.



INFORMÁCIA: Viac informácií o používaní, na ktoré je bicykel určený, a konštrukčnej nosnosti pre rám a komponenty nájdete v príručke vlastníka.

5. VŠEOBECNÉ INFORMÁCIE TÝKAJÚCE SA JAZDY

Motor bicykla Como poskytuje podporu šliapania len v prípade, že šliapete a bicykel je v pohybe. Intenzita podpory šliapania sa zvyšuje alebo znižuje v závislosti od sily, akou šliapete. Ak prestanete šliapať, motor prestane poskytovať podporu. Bicykel Como je možné používať aj ako normálny bicykel bez asistencie motora, keď vypnete displej do režimu OFF (vypnuté). To isté platí, keď úroveň nabitia batérie klesne pod 4 %.

Bicykel Como ponúka režim asistencie pri chôdzi (motor je v činnosti bez toho, aby sa šliapaním vyvíjala sila), ktorý uľahčuje vedenie bicykla do kopca rýchlosťou neprekračujúcou 6 km/h (3,7 mile/h), kým je stlačené tlačidlo (+).

5.1. TIPY PRE JAZDU

Vďaka asistencii elektromotora poskytuje bicykel Como jedinečný zážitok z jazdy v porovnaní s bicyklom bez asistencie motora. Nižšie nájdete niekoľko tipov pre jazdu, ktoré pomáhajú znižovať opotrebovanie komponentov a zvyšovať výdrž batérie:

- Venujte pozornosť rýchlosti nájazdu do zákrut a dbajte na to, aby ste prestali šliapať v dostatočnom predstihu pred zákrutou. Inak sa môže stať, že vaša rýchlosť pri vjazde do zákruty bude príliš vysoká.
- Jazdite plynulo a pozerajte sa dopredu. Pri každom brzdení strácate rýchlosť, takže následne budete potrebovať viac energie na to, aby ste opäť zrýchlili.
- Pravidelne preradujte, aby ste si udržali optimálnu kadenciu, a pred zastavením podradujte.
- Pred zmenou prevodu znížte silu šliapania, aby sa znížilo opotrebovanie prevodov pohonu a reťaze.
- Brzdenie počas zatáčania môže znížiť vašu mieru kontroly nad bicyklom.
- Pravidelne kontrolujte tlak v plášťoch. Nízky tlak môže mať za následok neefektívne odvažovanie plášťov.
- Nevystavujte bicykel po dlhší čas nadmernému teplu (napr. priamemu slnečnému žiareniu).
- Vezte iba náklad, ktorý potrebujete. Väčšia záťaž má za následok rýchlejšie vybíjanie batérie.
- Ak je bicykel vystavený nižším teplotám (0 °C/32 °F), skladujte ho v budove až do chvíle tesne pred jazdou.



VAROVANIE! Podpora motora sa aktivuje ihneď po šliapnutí do pedálov a uvedení bicykla do pohybu. Pred začatím šliapania by ste mali sedieť v sedle a držať stlačenú aspoň jednu brzdú. Nestúpajte jednou nohou na pedál s prehodením druhej nohy cez bicykel, pretože bicykel môže nečakane zrýchliť. Nerešpektovanie tohto varovania môže mať za následok vážne zranenie alebo smrť.



VAROVANIE! Zrýchlenie elektrického bicykla môže byť väčšie, než by ste očakávali, a zo začiatku môže pôsobiť nezvyčajne. Spoločnosť Specialized odporúča pred prvou jazdou použiť režim EKO s najnižším výkonom a zoznámiť sa s prevádzkou elektrického bicykla (rozjazdy, zastavovanie, zákruty a obchádzanie prekážok) v bezpečnom prostredí mimo iných bicyklov, chodcov a vozidiel. S ohľadom na väčšie zrýchlenie elektrického bicykla by ste mali tiež venovať osobitnú pozornosť terénnym podmienkam, pretože sa môžete k prekážkam priblížiť rýchlejšie, než ste očakávali. Pamätajte na to, že predvoleným režimom podpory motora pri spustení je vždy režim ŠPORT (prostredné nastavenie).



UPOZORNENIE: Hmotnosť bicykla Como je výrazne vyššia než hmotnosť bicykla bez podpory motora. Buďte preto pri manipulácii s bicyklom (vrátane parkovania, zdvíhania, tlačenia, nakladania do auta alebo na nosič bicyklov, vykladaní z neho a ďalších činností) opatrní.



UPOZORNENIE: Na bicykli Como nejazdte bez namontovanej batérie. Pri jazde bez batérie sa môžu poškodiť odhalené elektrické komponenty. Pred jazdou sa uistite, že mechanizmus batérie je uzamknutý na mieste a kľúč je vytiahnutý.



VAROVANIE! Pri sledovaní alebo používaní displeja počas jazdy buďte opatrní, pretože môže odvádzať pozornosť a viesť k nehodám. Pred každou zmenou nastavení alebo používaním niektorej z funkcií displeja by ste vždy mali zastaviť.

5.2. PRED JAZDOU

Bez ohľadu na vašu úroveň skúseností by ste si mali prečítať časť „PRED PRVOU JAZDOU“ v príručke vlastníka (Správne nastavenie bicykla, Bezpečnosť predovšetkým, Mechanická bezpečnostná kontrola a Prvá jazda) a vykonať všetky potrebné bezpečnostné kontroly. Okrem toho sa uistite, že ste oboznámení s nasledujúcimi prvkami, ktoré sú špecifické pre elektrické bicykle.

PRED PRVOU JAZDOU:

- **BATÉRIA:** Je batéria plne nabitá?
- **DISPLEJ MASTERMIND TCD-w:** Ste oboznámení s funkciami a ovládaním displeja?
- **DIALKOVÝ OVLÁDAČ:** Ste oboznámení s funkciami tlačidiel na diaľkovom ovládači?

PRED KAŽDOU JAZDOU:

- **BATÉRIA:** Máte batériu dostatočne nabitú?
- **DISPLEJ MASTERMIND TCD-w:** Funguje displej správne?
- **DIALKOVÝ OVLÁDAČ:** Viete, ako používať diaľkový ovládač na zmenu úrovne podpory motora z režimu OFF (vypnuté) na režim EKO, ŠPORT alebo TURBO?

5.3. AKCELERÁCIA PROSTREDNÍCTVOM SYSTÉMU ENVIOLo AUTOMATIC

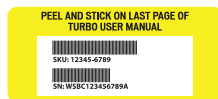
Systém enviolo pri zastavení automaticky zníži prevod, aby vám uľahčil následný rozjazd a nemuseli ste pri šliapaní vyvíjať veľkú silu. Počas niekoľkých šliapnutí sa potom frekvencia šliapania (kadencia) upraví na prednastavenú kadenciu.

5.4. ZISTITE SI DOJAZD

Pred začiatkom jazdy si zistíte dojazd svojho elektrického bicykla. Dojazd si môžete vypočítať, keď na stránke www.specialized.com vyberiete príslušný model bicykla Turbo a kliknete na kalkulator dojazdu. Okrem kalkulatora dojazdu odporúčame používať na kontrolu dojazdu funkciu Smart Control v aplikácii Mission Control.

5.5. ŽLTÁ NÁLEPKA NA ODLÚPNUTIE

Na ráme vášho bicykla Como je žltá nálepka na odlúčenie túto nálepku z bicykla a nalepte ju na poslednú stránku tejto príručky ako referenciu pre budúcnosť.



5.6. JAZDA S DEŤMI

Existuje mnoho rôznych možností jazdy s deťmi. Všeobecné informácie a pokyny týkajúce sa detských nosičov a príviesných vozíkov nájdete v časti Bezpečná jazda v príručke vlastníka. Ak jazdíte s deťmi na bicykli pravidelne, mali by ste ho pravidelne dávať kontrolovať u autorizovaného predajcu produktov Specialized.



VAROVANIE! Jazda na bicykli s deťmi má vplyv na jazdné vlastnosti bicykla vzhľadom na iné ťažisko, hmotnosť a rovnováhu. Môže mať nepriaznivý vplyv aj na vašu schopnosť zatačať, môže vám predĺžiť brzdnú dráhu a môže znížiť vašu schopnosť spomaliť alebo manévrovať najmä pri vyšších rýchlostiach alebo v prudkom klesaní. Všetky spomínané faktory môžu viesť k strate kontroly nad bicyklom s hroziacim rizikom vážneho zranenia a prípadne aj smrti. S jazdou s príslušenstvom by ste sa preto mali zoznámiť v bezpečnom prostredí ďaleko od bežnej premávky.



VAROVANIE! Jazda s dieťaťom na bicykli Specialized je na vaše vlastné nebezpečenstvo. Ak sa rozhodnete nainštalovať na bicykel Specialized príslušenstvo, ako je príviesny vozík pripojený k osi, nosič alebo závesný bicykel, uistite sa, že je s bicyklom kompatibilné, a riaďte sa pokynmi výrobcu a pokynmi autorizovaného predajcu produktov Specialized. Hoci sú bicykle Specialized vo všeobecnosti určené a testované na používanie vždy len jednou osobou, podarilo sa nám overiť kompatibilitu niektorých detských zádržných systémov s konkrétnymi bicyklami, ak sa inštalácia vykonala v súlade s pokynmi výrobcu. Mali by ste sa uistiť, že je jazda na bicykli bezpečná aj s namontovaným príslušenstvom. Dodržiavajte všetky bezpečnostné pokyny od výrobcu príslušenstva. Dbajte tiež na to, aby sa neprekročila konštrukčná nosnosť a limit hmotnosti nákladu bicykla, ak používate akýkoľvek detský zádržný systém montovaný na bicykel s výnimkou príviesného vozíka pripojeného k osi; v takom prípade je limit na ťahanie 60 kg (132 libier).



VAROVANIE! Detský nosič, príviesny vozík ani podobné doplnky nepripájajte priamo ani nepriamo ku kompozitovému alebo karbónovému komponentom. Detský prívies napríklad nepripájajte k zadnej osi, ak je zadný trojuholník vyrobený z kompozitných materiálov alebo karbónu. Nepripájajte ani závesný bicykel ku kompozitovej alebo karbónovej sedlovke alebo detský nosič ku kompozitovej alebo karbónovej vidlici. Vo všetkých prípadoch môže v ráme alebo komponentoch bicykla vzniknúť nepredpokladané pnutie, ktoré môže mať za následok poškodenie a spôsobiť úplné zlyhanie s rizikom vážneho zranenia alebo smrti. Ak ste už nejaký doplnok ku kompozitovým či karbónovým komponentom bicykla pripevnili, nejazdite na ňom, kým si bicykel nedáte starostlivo skontrolovať z hľadiska bezpečnosti u autorizovaného predajcu produktov Specialized.

Pred jazdou na bicykli s deťmi sa zoznámte so všetkými zodpovedajúcimi zákonnými požiadavkami a nariadeniami platnými vo vašej krajine. Môžu sa uplatňovať obmedzenia týkajúce sa jazdy na bicykli s určitým alebo akýmkoľvek príslušenstvom. To platí najmä pre elektrické bicykle a bicykle s podporou šliapania.

6. VŠEOBECNÉ INFORMÁCIE TÝKAJÚCE SA ÚDRŽBY

Como je výkonnosťný bicykel. Všetku pravidelnú údržbu, riešenie problémov, opravy a výmeny dielov musí vykonávať autorizovaný predajca produktov Specialized. Všeobecné informácie týkajúce sa údržby vášho bicykla nájdete v príslušnej časti príručky vlastníka.

Okrem toho vykonávajte pred každou jazdou pravidelné mechanické bezpečnostné kontroly popísané v príručke vlastníka.

- Veľkú pozornosť vyžadujú diely rámu, ktoré sa nesmú poškodiť. Poškodenie môže viesť k strate štruktúrálnej integrity, čo môže mať za následok katastrofické zlyhanie. Také poškodenie môže, ale nemusí byť zreteľné pri kontrole. Pred každou jazdou a po každom páde by ste mali na bicykli starostlivo skontrolovať všetky prípadné škrabance, porušenie farebnej vrstvy, ohyby či iné známky možného poškodenia. Nejazdite na bicykli, na ktorom ste zistili niektorý z uvedených znakov. Po každom páde a pred ďalším použitím bicykla dajte bicykel kompletne skontrolovať u autorizovaného predajcu produktov Specialized.
- Pri jazde dávajte pozor, či nepočuť výzvanie alebo škripanie, pretože by mohlo ísť o príznak problému s jedným alebo viacerými komponentmi. Pravidelne kontrolujte všetky povrchy na jasnom slnečnom svetle a zamerajte sa na drobné vlasové praskliny alebo príznaky únavy materiálu v bodoch veľkého namáhania, ako sú zvary, švy, otvory alebo miesta kontaktu s ďalšími dielmi. Ak zaznamenáte akékoľvek výzvanie alebo škripanie, ak objavíte známky nadmerného opotrebovania, prípadne ak nájdete akékoľvek praskliny (bez ohľadu na ich veľkosť) alebo akékoľvek poškodenie bicykla, okamžite ukončíte jazdu a dajte bicykel skontrolovať u autorizovaného predajcu produktov Specialized.
- Životnosť, typ a frekvencia údržby závisia od mnohých faktorov, ako sú spôsob používania, hmotnosť jazdca, jazdné podmienky a nárazy. Bicykle Como navyše používajú systém pohonu s podporou, čo znamená, že za rovnaký čas prejdete väčšie vzdialenosti. Komponenty sa môžu opotrebovať v rôznej miere v závislosti od daného komponentu. Prevody pohonu a brzdové komponenty podliehajú opotrebovaniu najviac. Opatrebovanie bicykla a jeho komponentov preto dávajte pravidelne kontrolovať u autorizovaného predajcu produktov Specialized.
- Výstavovanie drsným podmienkam, predovšetkým slanému vzduchu (pri jazdách blízko mora alebo v zimnom období), môže mať za následok galvanickú koróziu komponentov (napríklad hriadeľa kľuky alebo skrutiek), ktorá môže urýchľovať opotrebovanie a skracovať životnosť. Nečistoty môžu taktiež urýchľovať opotrebovanie povrchov

a ložísk. Pred každou jazdou by ste mali povrch bicykla očistiť. Bicykel by mal pravidelne absolvovať údržbu u autorizovaného predajcu produktov Specialized, čo znamená, že by sa mal vyčistiť, namazať, (čiastočne) rozmontovať a skontrolovať z hľadiska známkorózie alebo prasklín. Ak zaznamenáte akékoľvek známky korózie alebo trhliny na ráme alebo ktoromkoľvek komponente, je nutné príslušnú súčasť vymeniť.

- Komponenty pohonu pravidelne čistíte a mažete podľa pokynov ich výrobcu.
- Pri umývaní bicykla naň nestriekajte tlakovú vodu. Aj voda zo záhradnej hadice môže preniknúť tesnením a dostať sa do komponentov, ako sú kľuky, ložiská alebo elektrické komponenty, takže môže dôjsť k poškodeniu. Na čistenie použite čistú vlhkú handričku a prostriedky na čistenie bicyklov (ak je to vhodné).
- Nevystavujte bicykel dlhší čas priamemu slnečnému žiareniu ani nadmernému pôsobeniu tepla, napríklad vo vnútri auta zaparkovaného na slnku alebo v blízkosti zdroja tepla, ako je radiátor.
- Z času na čas očistite magnet senzora rýchlosti na zadnom kolese mäkkou handričkou. V závislosti od jazdných podmienok a zvolených brzdových doštičiek sa na magnet senzora rýchlosti môžu usadzovať nečistoty alebo kovové stružiny. To môže spôsobovať výpadky podpory motora alebo nepresné odčítanie rýchlosti.



VAROVANIE! Nedodržanie pokynov uvedených v tejto časti môže mať za následok poškodenie komponentov bicykla, stratu záruky, no najmä vážne zranenie alebo smrť. Ak sa na bicykli vyskytnú akékoľvek známky poškodenia, prestaňte ho používať a okamžite ho dajte skontrolovať u autorizovaného predajcu produktov Specialized.



VAROVANIE! Ako podperu bicykla počas montáže alebo údržby používajte stojan na opravy a počas prepravy používajte nosič na bicykel.

Pri umiestňovaní rámu alebo bicykla do stojana na opravy upínajte do stojana sedlovku, a nie rám. V prípade upnutia rámu by sa rám mohol poškodiť tak, že to môže, ale nemusí byť viditeľné, takže by mohlo dôjsť ku strate kontroly nad bicyklom a následnému pádu.



VAROVANIE! Vždy, keď batériu nepoužívate alebo keď na bicykli pracujete, batériu vypnite.

UPOZORNENIE: Jednotku motora neotvárajte. Zostavená jednotka motora je zapuzdrená a bezúdržbová. Akékoľvek práce na jednotke motora sa smú vykonávať len v servisnom centre Specialized.

6.1. NÁHRADNÉ DIELY A PRÍSLUŠENSTVO

Náhradné diely a príslušenstvo Specialized je možné kúpiť u autorizovaných predajcov produktov Specialized.

7. VŠEOBECNÉ INFORMÁCIE TÝKAJÚCE SA MONTÁŽE

Táto používateľská príručka neslúži ako komplexný sprievodca použitím, servisom, opravami alebo údržbou. So všetkými požiadavkami na servis, opravy alebo údržbu sa obracajte na autorizovaného predajcu produktov Specialized. Autorizovaný predajca produktov Specialized vás tiež môže odkázať na semináre, kurzy alebo knihy týkajúce sa používania, servisu, opráv a údržby bicyklov.



VAROVANIE! Vzhľadom na zložitosť bicykla Como vyžaduje správna montáž vysokú mieru skúsenosti s mechanickými prácami, zručnosť, vyškolenie a špeciálne nástroje. Preto je s ohľadom na vašu bezpečnosť vhodné, aby montáž, údržbu a riešenie problémov vykonával autorizovaný predajca produktov Specialized. Pred prvou jazdou sa uistite, že komponenty ako brzdy a pohon sú zostavené a nastavené podľa pokynov výrobcu a fungujú správne.



VAROVANIE! Mnohé komponenty na bicykli Como vrátane motora, batérie, displeja a vodidiel laniek a ďalších sú určené len pre bicykle Como. Vždy používajte výlučne originálne dodané komponenty a súčiastky. Použitie iných ako originálnych komponentov a súčiastok môže narušiť integritu a trvanlivosť montáže. Komponenty špecifické pre bicykle Como sa smú používať len na bicykloch Como. Na iných bicykloch ich nepoužívajte, ani keď na ne pasujú. Nerešpektovanie tohto varovania môže mať za následok vážne zranenie alebo smrť.



VAROVANIE! Rám ani bicykel v žiadnom prípade nijako neupravujte. Žiadne diely bicykla sa nesnažte brúsiť, vrtať, pílovať ani odstraňovať. Nemontujte nekompatibilné komponenty ani súčiastky. Nerešpektovanie tohto varovania môže mať za následok vážne zranenie osôb alebo smrť.



VAROVANIE! Počas práce na bicykli môžu byť elektrické komponenty odkryté. Nedotýkajte sa žiadnej časti elektrického systému, ak je pod napätím. Dbajte na to, aby sa ku konektorom na batérii a ráme nedostala voda. Ak sa poškodia časti batérie vedúce elektrický prúd, okamžite ukončíte jazdu a vezmite bicykel k autorizovanému predajcovi produktov Specialized.

7.1. LOŽISKÁ HLAVOVÉHO ZLOŽENIA

V hlavovom zložení sa používa horné ložisko s rozmerom 1 1/8" (41,8 mm × 30,5 × 8 mm, 45 × 45°) kompatibilné so štandardom Campagnolo a spodné ložisko s rozmerom 1,5" (51,8 mm × 40 × 8 mm, 45 × 36°). Uistite sa, že náhradné ložiská sú kompatibilné so špecifikáciou hlavového zloženia Specialized. Na výmenu oboch ložísk nie je potrebné žiadne špeciálne náradie. Pred montážou namažte montážne plochy rámu mazivom.

7.2. MINIMÁLNE A MAXIMÁLNE ZASUNUTIE SEDLOVKY

Pre rám aj sedlovku je stanovené minimálne zasunutie. Okrem toho je pre rám stanovené aj maximálne zasunutie, aby sa zabránilo poškodeniu rámu a sedlovky.



Obr. 7.1

VEĽKOSŤ RÁMU	S	M	L
MIN. ZASUNUTIE	80 mm	80 mm	80 mm
MAX. ZASUNUTIE	220 mm	240 mm	250 mm

MINIMÁLNE ZASUNUTIE (A)

Sedlovka musí byť zasunutá do rámu dostatočne hlboko, aby na nej nebola viditeľná značka minimálneho zasunutia/maximálneho vysunutia (min/max) (C). Rám vyžaduje zasunutie minimálne 80 mm (A).

MAXIMÁLNE ZASUNUTIE (B)

Sedlová rúra sa rozširuje tak, aby sa dodržalo maximálne stanovené zasunutie pre každý rozmer rámu. Táto hĺbka sedlovej rúry (pre maximálne zasunutie sedlovky) obmedzuje zasunutie sedlovky. Pozrite si tabuľku pod obr. 7.1.

Ak v rozmedzí určenom minimálnym a maximálnym zasunutím nemožno nastaviť požadovanú výšku sedla, vymeňte sedlovku za kratšiu alebo dlhšiu.

Po nastavení výšky sedla utiahnite skrutku sedlovej objímky momentom 6,2 Nm (55 in-lbf).



TECHNICKÝ TIP: Stanovené hĺbky sedlovej rúry (pre maximálne zasunutie sedlovky) sú uvedené v tabuľke pod obr. 7.1. Tolerancia hĺbky sedlovej rúry (pre maximálne zasunutie sedlovky) sa pri jednotlivých rámoch môže líšiť. Nasadte do sedlovej rúry bežnú sedlovku s rozmerom 34,9 mm a skontrolujte skutočnú hĺbku sedlovej rúry (pre maximálne zasunutie sedlovky) rámu.



VAROVANIE! Nedodržanie požiadaviek na zasunutie pre sedlovku a rám môže mať za následok poškodenie rámu a prípadne sedlovky a môže viesť ku strate kontroly nad bicyklom a následnému pádu.

Ak je sedlovka skrátená, značka min/max na sedlovke už nemusí byť presná. Pred skracovaním sedlovky vždy vyznačte odporúčanú hĺbku zasunutia (min/max) požadovanú výrobcom sedlovky.



VAROVANIE! Všeobecné pokyny týkajúce sa inštalácie sedlovky nájdete v príslušnej časti príručky vlastníka. Pri jazde s nesprávne upevnenou sedlovkou sa môže poloha sedla a sedlovky znižovať, takže hrozí poškodenie rámu, strata kontroly nad bicyklom a následný pád.



VAROVANIE! Skontrolujte sedlovku a sedlovú rúru a uistite sa, že nikde nie sú ostrapy ani ostré hrany. Všetky ostrapy alebo ostré hrany odstráňte jemným brúsnyim papierom.

7.3. VÝMENNÁ PÄTKA

Modely bicykla Como vybavené nábojom kolesa s vnútorným radením (IGH) inej značky než enviolo sú vybavené výmennou pätkou Amazinger 2.1 namontovanou priamo na zadnej pätke.

Modely Como vybavené nábojom kolesa s vnútorným radením enviolo majú na ľavej a pravej strane nastaviteľné posuvné výmenné pätky, ku ktorým je pripojený náboj kolesa s vnútorným radením enviolo. Tieto výmenné pätky riadia napnutie remeňa a vyrovnanie zadného kolesa.



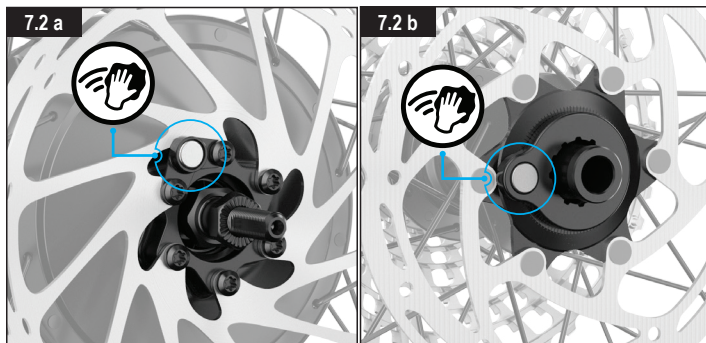
INFORMÁCIA: Modely Como, ktoré nie sú vybavené integrovaným nábojom kolesa s vnútorným radením enviolo, nie sú s integrovaným nábojom kolesa s vnútorným radením kompatibilné.

7.4. SENZOR RÝCHLOSTI

Bicykel Como je vybavený magnetom senzora rýchlosti, ktorý sa nachádza na rozhraní zadného náboja/diskového rotora buď vo verzii upevnenej na rotor 6 skrutkami (A), alebo vo verzii s upevnením Centerlock™ (B).

Na magnete senzora rýchlosti sa môžu usadzovať nečistoty alebo kovové úlomky. Príliš veľké množstvo usadenín môže spôsobovať výpadky podpory motora alebo nepresné odčítanie rýchlosti.

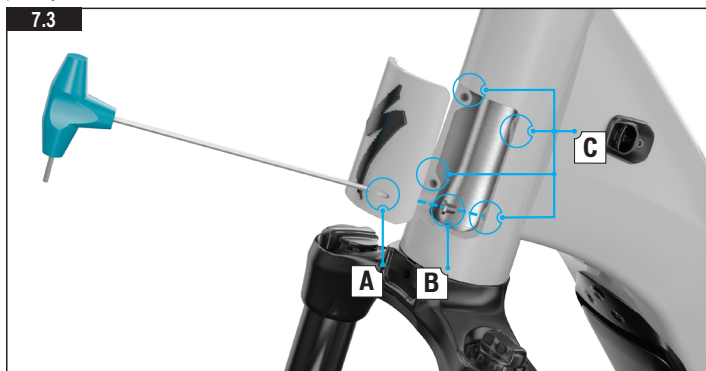
Pravidelne kontrolujte, či sa na magnete senzora rýchlosti neusádzajú nečistoty alebo kovové úlomky. Magnet čistite zodpovedajúcim spôsobom (A a B). Frekvencia čistenia závisí od jazdných podmienok, početnosti jazd a materiálu brzdových platničiek. Na odstránenie kovových úlomkov môže byť nutné použiť magnet silnejší než magnet senzora rýchlosti.



VAROVANIE! Keď sa koleso pohybuje, nedotýkajte sa magnetu senzora rýchlosti. Aj brzdové kotúče môžu byť po jazde horúce.

7.5. KONZOLY NA PREDNÉ NOSIČE

Pomocou konzol za čelom predstavca na hlavovej rúre možno na bicykel upevniť voliteľný predný nosič.



Obr. 7.3

- Zasuňte do otvoru na skrutku (A) na čele predstavca 2,5 mm skrutku so šesťhrannou hlavou a uvoľnite skrutku skrytú v hlavovej rúre (B). Potom čelo predstavca odstráňte.
- Čelo predstavca zakrýva 4 otvory so závitom (C), ktoré slúžia na montáž predného nosiča. Správny postup pri montáži nájdete v používateľskej príručke k nosiču.



VAROVANIE! Maximálna povolená nosnosť je 27 kg v prípade zadného nosiča a 15 kg v prípade predného nosiča. Ďalej dbajte na to, aby ste neprekročili konštrukčnú nosnosť bicykla uvedenú v príručke vlastníka.



VAROVANIE! Nosiče a košíky, najmä ak sú naložené, majú vplyv na jazdné vlastnosti bicykla vzhľadom na iné ťažisko, hmotnosť a rovnováhu. Pred prvou jazdou by ste si preto mali jazdenie vyskúšať v bezpečnom prostredí.

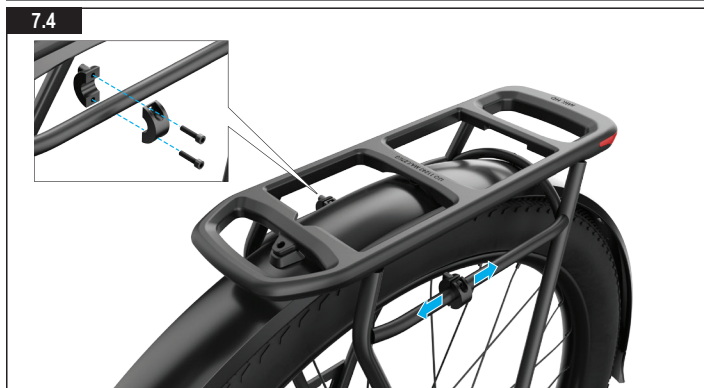


VAROVANIE! Voliteľný predný nosič sa montuje na prednú časť bicykla. Pre vašu bezpečnosť je veľmi dôležitá správna a bezpečná montáž vykonaná autorizovaným predajcom produktov Specialized. Vždy používajte výlučne originálne súčiastky. Nesprávna montáž alebo nastavenie môžu mať za následok nehodu s vážnym zranením.



VAROVANIE! Správna sila utiahnutia upevňovacích prvkov (matice, skrutky) na bicykli je dôležitá. Ak použijete príliš malú silu, upevnenie nemusí byť dostatočné. Ak použijete príliš veľkú silu, môžu sa na upevňovacích prvkoch strhnúť závit, prípadne sa tieto prvky môžu natiahnúť, deformovať alebo prasknúť. V oboch prípadoch môže mať nesprávna sila utiahnutia za následok zlyhanie komponentu, čo môže spôsobiť stratu kontroly nad bicyklom a následný pád. Všade, kde je to uvedené, sa uistite, že každá skrutka je utiahnutá na určený moment. Po prvej jazde a aj naďalej pravidelne kontrolujte utiahnutie každej skrutky a zaistite bezpečné pripevnenie.

7.6. KONZOLY NA PRÍSLUŠENSTVO NOSIČOV



Obr. 7.4

- Zadný nosič je vybavený nastaviteľnými záračkami, ktoré umožňujú použitie širokého rozsahu sedlových tašiek a bránia posúvaniu tašiek po nosiči.
- Keď chcete záračku nastaviť, uvoľnite skrutky na záračke a posuňte ju dopredu alebo dozadu tak, aby sa vyrovnala s úchytními na sedlových taškách. Potom ju na požadovanom mieste utiahnite.
- Horná plošina zadného nosiča je vybavená jedinečným upínacím profilom MIK HD, ktorý umožňuje jednoduché prispôbenie širokému výberu príslušenstva, ako sú tašky, košíky a detské sedačky vybavené rozhraním MIK alebo MIK HD.



INFORMÁCIA: Ďalšie informácie o upínacom systéme MIK HD alebo príslušenstve nájdete na webovej lokalite výrobcu.



UPOZORNENIE: Maximálna nosnosť namontovaného zadného nosiča je 27 kg, hmotnostný limit príslušenstva však môže byť nižší. Vždy sa riadte nižšou z hodnôt nosnosti nosiča a hmotnostného limitu príslušenstva.

7.7. OSVETLENIE

Všetky modely Como sú vybavené predným a zadným svetlom LED. Svetlá na modely Como sa zapínajú automaticky so zapnutím bicykla. Svetlá môžu byť za jazdy vypnuté dlhým stlačením tlačidla (F1) na diaľkovom ovládaní.



Obr. 7.5

- Zadné svetlo je integrované do zadného nosiča a predné svetlo je namontované na prednej vidlici.



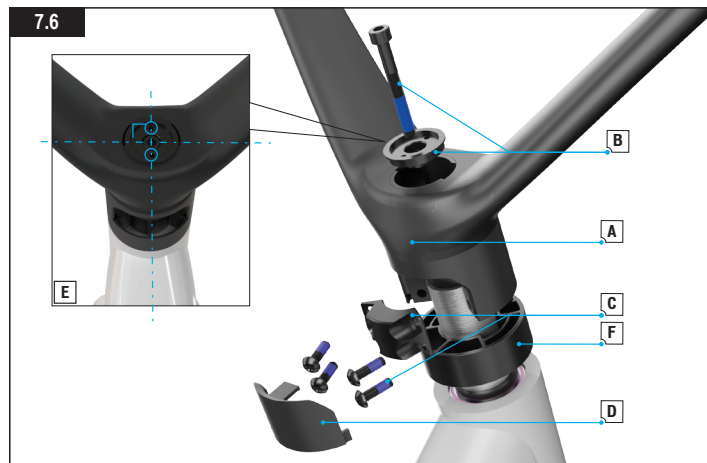
INFORMÁCIA: Po začatí nabíjania sa svetlá automaticky vypnú, aby sa šetrila energia.



INFORMÁCIA: Špecifikácie a umiestnenie predných svetiel a zadných svetiel sa môžu líšiť v závislosti od modelu bicykla a požiadaviek platných v príslušnej krajine.

7.8. INTEGROVANÉ RIADIDLÁ

Bicykel Como je vybavený špeciálne navrhnutou zostavou riadiel, ktorá má v porovnaní s inými riadidlami odlišnú konštrukciu.

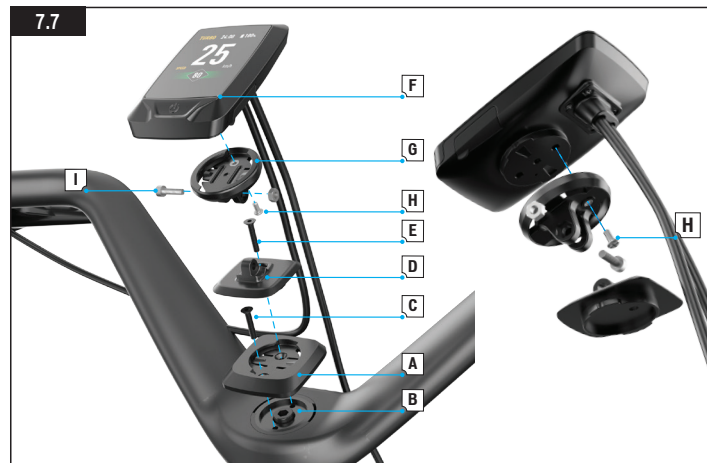


Obr. 7.6

- Pri zostavovaní riadiel (A) ich zaistíte najprv hornou krytkou a skrutkou (B) a potom svorkou stĺpika (C). Svorka stĺpika je umiestnená za krytom (D) na vnútornej strane predstavca riadiel.
- Vyrovnajte otvory v hornej krytke podľa osi bicykla (E).
- Pevne riadidlá usaďte na hlavovú rúru a potom rukou utiahnite skrutku hornej krytky (B) pomocou 5 mm šesťhranného kľúča. Uistite sa, že integrované riadidlá, vložka riadiel (F) ani hlavová rúra nemajú žiadnu vôľu.
- Pomocou kľúča Torx T25 zľahka uťahujte do kríža skrutky svorky stĺpika (C), kým na ľavej aj pravej strane svorky nevznikne rovnako veľká medzera. Skrutky potom utiahnite do kríža momentom 6,2 Nm (55 in-lbf).

7.9. MONTÁŽNA KONZOLA DISPLEJA MASTERMIND TCD-w

Displej MasterMind TCD-w je k bicyklu trvalo pripojený a ku konzole, ktorá sa zamyká otočením, je pripevnený bezpečnostnou skrutkou. Na odstránenie displeja je nutné odstrániť z integrovaných riadiel celú montážnu konzolu.



Obr. 7.7

- Vyrovnajte základnú dosičku (A) podľa hornej krytky (B) a do zadného otvoru nasadte montážnu skrutku (C). Pomocou 3 mm šesťhranného kľúča skrutku ručne utiahnite.
- Otočením nasadte nastaviteľnú dosičku (D) do základnej dosičky (A) a cez predný otvor nasadte montážnu skrutku (E). Pomocou 3 mm šesťhranného kľúča skrutku ručne utiahnite.
- Otočením nasadte displej MasterMind TCD-w (F) do konzoly, ktorá sa zamyká otočením (G), a nasadte do konzoly bezpečnostnú skrutku (H), ktorá bráni odstráneniu displeja MasterMind TCD-w. Pomocou skrutkovača Phillips skrutku ručne utiahnite.
- Zostavu displeja MasterMind TCD-w a konzoly, ktorá sa zamyká otočením, nasadte do nastaviteľnej dosičky. Cez otvor nasadte montážnu skrutku (I) a potom ju ručne utiahnite pomocou 3 mm šesťhranného kľúča.

8. ROZHRAKIE SYSTÉMU



INFORMÁCIA: Funkcie rozhrania systému zhrnuté v tejto príručke boli aktuálne v čase vzniku tejto príručky a môžu sa zmeniť. Spoločnosť Specialized si vyhradzuje právo na zmenu funkcií kedykoľvek bez predchádzajúceho upozornenia, a to vrátane úprav, odstránenia alebo pridania funkcií.



VAROVANIE! Pri sledovaní alebo používaní displeja počas jazdy buďte opatrní, pretože môže odvádzať pozornosť a viesť k nehodám. Pred každou zmenou nastavení alebo používaním niektorej z funkcií displeja by ste vždy mali zastaviť. Nepokúšajte sa upravovať stránky ani nastavenia počas jazdy.

8.1. MASTERMIND TCD-w (DISPLEJ)

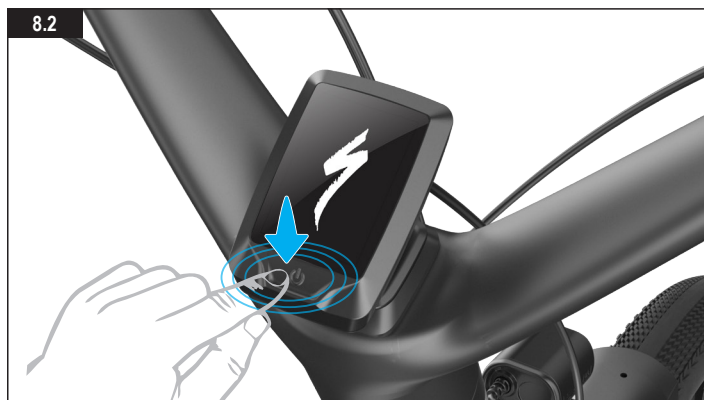


Obr. 8.1

Všetky modely Como sú vybavené displejom MasterMind TCD-w. Displej slúži na zapnutie systému a na zobrazovanie informácií.

- Prostredníctvom displeja MasterMind TCD-w sa systém bicykla zapína a vypína (A).
- Konektor USB-C na pravej strane displeja (B) je určený pre predajcov produktov Specialized a servisné strediská. Dbajte na to, aby počas používania bolo gumené tesnenie portu pevne nasadené.
- Prostredníctvom konektora USB-C je možné nabíjať telefón a iné príslušenstvo prúdom až 1 A.
- Nevystavujte displej intenzívnemu teplu ani slnečnému žiareniu na dlhší čas. Displej a prípadne batéria by sa mohli poškodiť.
- Na čistenie displeja používajte len vlhkú alebo suchú mäkkú handričku. Nepoužívajte abrazívne čistiace prostriedky.
- Displej nerozoberajte a chráňte ho pred pádom.
- Pred jazdou sa uistite, že sú displej a konzola pevne namontované na riadidlách.

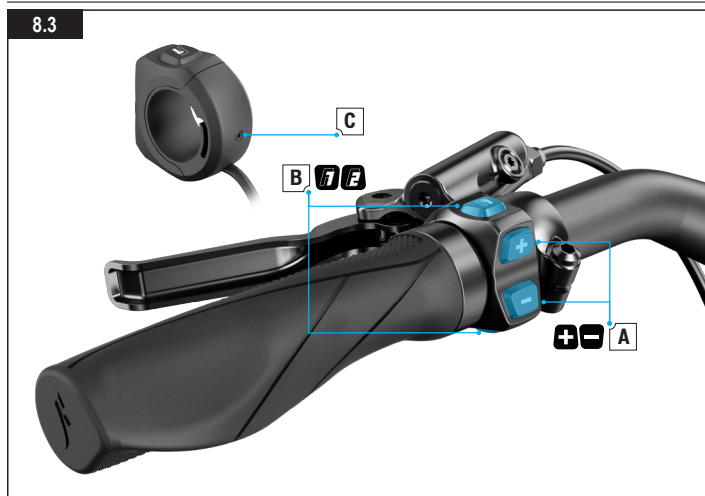
8.2. SPUSTENIE SYSTÉMU PROSTREDNÍCTVOM DISPLEJA MASTERMIND TCD-w



Obr. 8.2

- Systém spustíte stlačením a podržaním spínacieho tlačidla na displeji, kým sa displej nezapne.
- Ak chcete systém vypnúť, znova stlačte spínacie tlačidlo.

8.3. DIALKOVÉ OVLÁDAČE NA RIADIDLÁCH

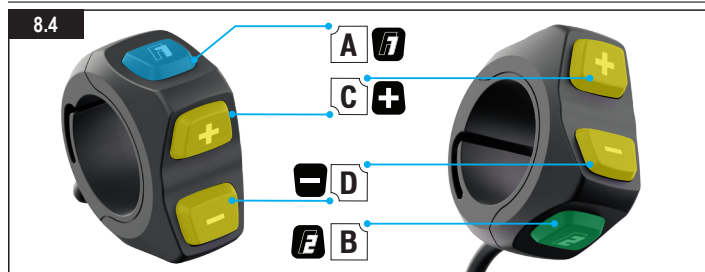


Obr. 8.3

Dialkovým ovládačom na riadidlách sú vybavené všetky modely Como. Umožňujú ovládanie úrovne podpory motora, ovládanie funkcií displeja MasterMind TCD-w a posúvanie zobrazenia.

- **A:** (+) (-) Tlačidlá na úpravu podpory. Navigácia na displeji MasterMind TCD-w a jeho nastavovanie. Stlačením a podržaním tlačidla (+) sa aktivuje režim asistencie pri chôdzi.
- **B:** Funkčné tlačidlá F1 a F2 (posúvanie zobrazenia na displeji MasterMind TCD-w a jeho nastavovanie).
- **C:** Kompresná skrutka (2 mm šesťhranný kľúč, 0,8 Nm/7 in-lbf).

8.4. DIALKOVO OVLÁDANÉ FUNKCIE



Obr. 8.4

A – TLAČIDLO F1:

- Prepína stránky na displeji MasterMind TCD-w a zobrazuje rôzne polia, napríklad celkovú vzdialenosť, ktorú ste prešli, rýchlosť a aktuálnu vzdialenosť.
- Umožňuje prechádzanie nastavení a ponuky.
- Dlhé stlačenie zapína/vypína svetlá.

B – TLAČIDLO F2:

- **NÁBOJ ENVIOLo AUTOMATIq:** Dlhým stlačením sa prepína medzi štandardnými režimami a režimom jemného vyladenia.
- **NÁBOJ ENVIOLo AUTOMATIq:** Krátkym stlačením sa prepína medzi nastavením kadencie systému enviolo a režimami asistencie/jemného vyladenia.
- **ŠTANDARDNÝ NÁBOJ:** Dlhým stlačením sa prepína medzi štandardnými režimami a režimom jemného vyladenia.
- Umožňuje prechádzanie nastavení a ponuky.

C – TLAČIDLO (+):

- Krátkym stlačením sa zvýši úroveň podpory.
- Stlačením a podržaním sa aktivuje režim asistencie pri chôdzi.
- **FREKVENCIA ŠLIAPANIA PRE NÁBOJ ENVIOLo AUTOMATIq:** Po aktivovaní sa krátkym stlačením zvýši cieľová frekvencia šliapania pre náboj enviolo.

D – TLAČIDLO (-):

- Krátkym stlačením sa zníži úroveň podpory.
- Dlhým stlačením sa vynulujú údaje o trase.
- **FREKVENCIA ŠLIAPANIA PRE NÁBOJ ENVIOLo AUTOMATIq:** Po aktivovaní sa krátkym stlačením zníži cieľová frekvencia šliapania pre náboj enviolo.

C a D – STLAČENIE OBOCH TLAČIDIEL (-) (+):

- Dlhým stlačením oboch tlačidiel sa na displeji MasterMind TCD-w otvorí ponuka nastavení.

8.5. REŽIMY PODPORY

Motor bicykla Como ponúka 6 režimov asistencie bicykla: TURBO, ŠPORT, EKO, OFF (vypnuté), SMART CONTROL (inteligentné ovládanie) a MICRO TUNE (jemné vyladenie).

ŠTANDARDNÉ REŽIMY ASISTENCIE BICYKLA:

- **REŽIM TURBO:** Režim maximálneho výkonu na vysokorychlostné úseky a stúpanie.
- **REŽIM ŠPORT:** Maximálna kontrola a dostatočný výkon v prípade potreby.
- **REŽIM EKO:** Najefektívnejší režim s maximálnym dojazdom, a pritom s dobrým výkonom.
- **REŽIM OFF (VYPNUTÉ):** Motor neposkytuje žiadnu podporu, no displej a svetlá fungujú.
- **REŽIM SMART CONTROL (INTELIGENTNÉ OVLÁDANIE):** Motor počas šliapania upravuje výstupný výkon podľa parametrov jazdy nastavených v aplikácii Mission Control.



Obr. 8.5

Pri zmene režimu podpory sa ako rýchly indikátor zmení farba displeja v závislosti od zvoleného režimu podpory.

- **Tlačidlo (+):** Zvýši úroveň podpory.
- **Tlačidlo (-):** Zníži úroveň podpory.

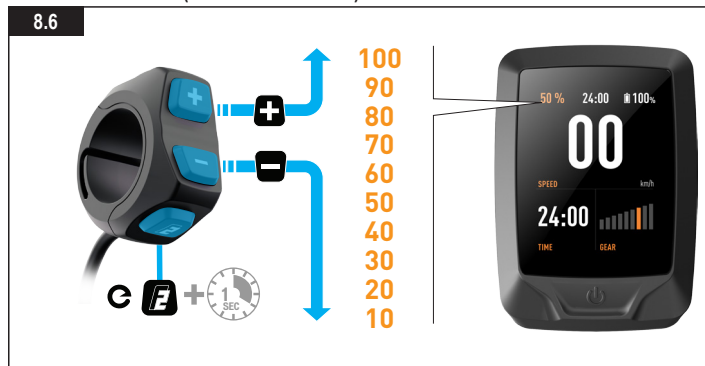


INFORMÁCIA: Po dosiahnutí najsilnejšieho alebo najslabšieho režimu sa systém nebude prostredníctvom diaľkového ovládača ďalej prepínať. Ak chcete režim TURBO znížiť na režim ŠPORT alebo ďalej na režim EKO alebo OFF (vypnuté), stlačte tlačidlo (-). Ak chcete režim OFF zvýšiť na režim EKO alebo ďalej na režim ŠPORT alebo TURBO, stlačte tlačidlo (+).



INFORMÁCIA: Režim Smart Control (inteligentné ovládanie) je prístupný len vtedy, keď je bicykel pripojený k aplikácii Mission Control a je zapnutý režim Smart Control. Keď potrebujete alebo požadujete väčšiu alebo menšiu podporu motora, je možné systém inteligentného ovládania Smart Control na krátky čas obísť prepnutím medzi režimami OFF/SMART/TURBO. Režim Smart Control sa po krátkom čase automaticky znova aktivuje. Režim Smart Control je možné vypnúť len v aplikácii Mission Control.

REŽIM MICRO TUNE (JEMNÉ VYLADENIE):



Obr. 8.6

Režim jemného vyladenia umožňuje počas jazdy súčasne meniť intenzitu podpory a maximálny výkon s krokom 10 %. Po aktivovaní sa nastavenie režimu jemného vyladenia zobrazuje v ľavom hornom rohu displeja.

- Krátkym stlačením tlačidla F2 na diaľkovom ovládači prepnete do režimu jemného vyladenia.
- Pomocou tlačidiel (+) (-) môžete hodnotu zvyšovať alebo znižovať.

- Ak chcete režim jemného vyladenia vypnúť a vrátiť sa ku štandardným režimom, krátko stlačte tlačidlo F2.

NÁBOJ KOLESA S VNÚTORNÝM RADENÍM ENVIOLo AUTOMATIq:

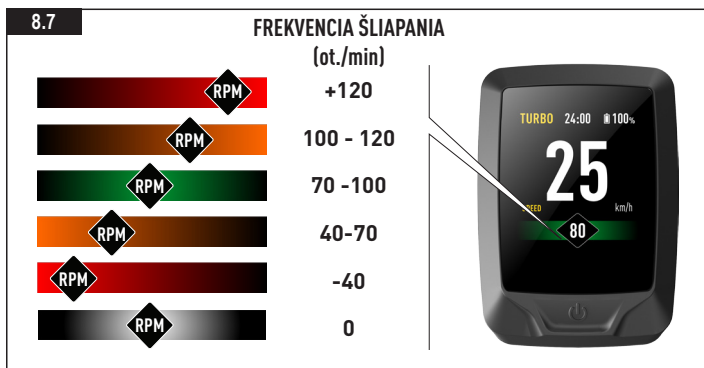
- Dlhým stlačením tlačidla F2 na diaľkovom ovládači prepnete do režimu jemného vyladenia.
- Pomocou tlačidiel (+) (-) môžete hodnotu zvyšovať alebo znižovať.

Ak chcete režim jemného vyladenia vypnúť a vrátiť sa ku štandardným režimom, stlačte a podržte tlačidlo F2.



INFORMÁCIA: Ďalšie informácie o vyladení bicykla získate po pripojení bicykla k aplikácii Mission Control.

8.6. UKAZOVATEĽ FREKVENCIE ŠLIAPANIA NA DISPLEJI MASTERMIND TCD-w



Obr. 8.7

- Na určitých stránkach displeja MasterMind TCD-w sa zobrazuje interaktívny ukazovateľ frekvencie šliapania. Na ukazovateli sa zobrazuje aktuálna frekvencia šliapania a indikácia priblíženia k optimálnej frekvencii šliapania.
- Keď sa frekvencia šliapania zníži, ikona na ukazovateli kadencie sa posunie doľava a zmení farbu zo zelenej (ideálna) na oranžovú (nízka) až červenú (príliš nízka). Keď sa

frekvencia šliapania príliš zvýši, ikona na ukazovateli sa posunie doprava a zmení farbu zo zelenej (ideálna) na oranžovú (vysoká) až červenú (príliš vysoká).

- Na dosiahnutie optimálnej podpory motora, účinnosti a dojazdu by ste mali udržiavať frekvenciu šliapania v zelenej zóne ukazovatela frekvencie šliapania.

8.7. ZMENA POMERU PREVODOV NA NÁBOJI ENVIOLo S RUČNÝM RADENÍM



Obr. 8.8

Niektoré modely Como sú vybavené nábojom enviolo s ručným radením. Zmena pomeru prevodov na náboji sa vykonáva prostredníctvom radenia na pravej strane riadiel.

- Otáčaním ovládacieho gripu v smere pohybu hodinových ručičiek preradíte na nižšie prevody vhodné na rozjazd alebo stúpanie.
- Otáčaním ovládacieho gripu proti smeru pohybu hodinových ručičiek preradíte na vyššie prevody umožňujúce dosahovať vyššiu rýchlosť.



INFORMÁCIA: Ďalšie informácie týkajúce sa nastavenia ručného radenia so systémom enviolo nájdete v príručke od výrobcu.

Schéma komponentov znázornená vyššie (obr. 8.8) bola aktuálna v čase vzniku tejto príručky a môže sa zmeniť. Spoločnosť Specialized si vyhradzuje právo na zmenu komponentov kedykoľvek bez predchádzajúceho upozornenia, a to vrátane úprav, odstránenia alebo prídania funkcií.

8.8. NÁBOJ ENVIOLo AUTOMATIq, FREKVENCIA ŠLIAPANIA A PREVODOVÝ INDEX

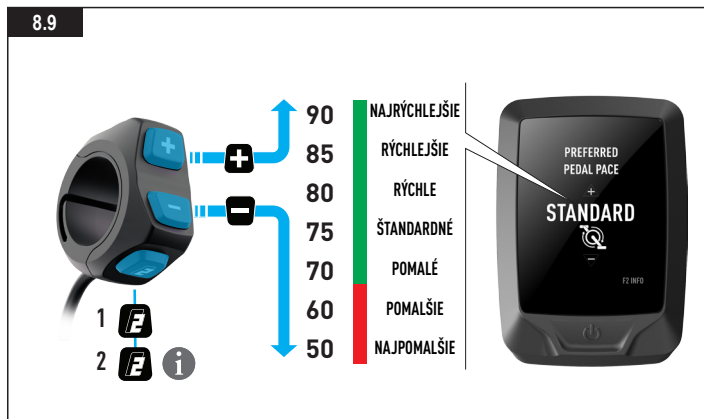
So systémom náboja kolesa s vnútorným radením enviolo AUTOMATIq nemusíte vôbec myslieť na ručné radenie. Nastavíte si cieľovú frekvenciu šliapania, ktorá vám najviac vyhovuje, a prevody sa budú automaticky ovládať tak, aby ste vždy mohli šliapať s tou istou frekvenciou bez ohľadu na to, či idete do kopca alebo z kopca.

Frekvencia šliapania (kadencia) s nábojom kolesa s vnútorným radením enviolo sa upravuje pomocou diaľkového ovládača na riadidlách a zobrazuje sa na displeji MasterMind TCD-w.



INFORMÁCIA: Prednastavená kadencia je 75 otáčok za minútu.

ÚPRAVA FREKVENCIE ŠLIAPANIA



Obr. 8.9

- Krátkym stlačením tlačidla F2 sa aktivuje nastavovanie pedálov enviolo. Úroveň sa automaticky zobrazuje na displeji MasterMind TCD-w.
- Krátkym stlačením tlačidla (+) zvýšite nastavenú frekvenciu šliapania, krátkym stlačením tlačidla (-) ju znížite.



INFORMÁCIA: Stránka frekvencie šliapania pre náboj kolesa s vnútorným radením enviolo AUTOMATIq sa zobrazuje 5 sekúnd po poslednom stlačení tlačidla. Potom sa obnoví predchádzajúce rozloženie.

PREVODOVÝ INDEX

V systéme náboja kolesa s vnútorným radením enviolo AUTOMATIq nie je prevodový index neobmedzený a uplatňuje sa horná a dolná hraničná hodnota. Po dosiahnutí týchto hraničných hodnôt bude bicykel vyžadovať viac alebo menej úsilia pri šliapaní v závislosti od sklonu terénu. Je možné, že na príliš prudkom svahu nebude podpora motora v kombinácii s nábojom kolesa s vnútorným radením enviolo dostatočná na zaistenie požadovanej frekvencie šliapania.



Obr. 8.10

- Prevodový index sa ako referenčný indikátor môže zobrazovať na displeji MasterMind TCD-w a je možné zobrazovať ho v poli na ktorejkoľvek prispôsobiteľnej stránke displeja.
- Farebný pás v grafe sa bude meniť podľa aktuálneho prevodového indexu a bude vás informovať o dosiahnutí hraničných hodnôt prevodov.



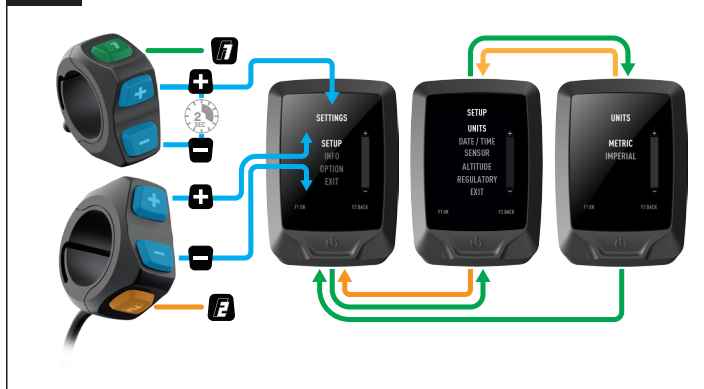
INFORMÁCIA: Ak si chcete nastaviť a prispôsobiť prevodový index na displeji MasterMind TCD-w, pripojte bicykel k aplikácii Mission Control (časť 9).

8.9. NASTAVENIE SYSTÉMU A PRISPÔSOBENIE STRÁNOK NA DISPLEJI

Displej MasterMind TCD-w umožňuje prispôsobiť obrazovky, na ktorých sa zobrazujú údaje ako rýchlosť, vzdialenosť, ktorú ste prešli, úroveň nabitia batérie, režim, tepová frekvencia a ďalšie.

Ak chcete nastavenie displeja MasterMind TCD-w plne prispôsobiť, spárujte bicykel s aplikáciou Mission Control a požadovaným spôsobom upravte nastavenia v aplikácii.

8.11



Obr. 8.11

- Ak chcete nastaviť jednotky alebo dátum a čas, zobrazíť právne informácie a párovať senzory na displeji MasterMind TCD-w, stlačte tlačidlá (+) a (-) na diaľkovom ovládači a držte ich stlačené dve sekundy. Otvorí sa ponuka nastavení.
- Pri prechádzaní nastaveniami môžete zobrazenie posúvať pomocou tlačidiel (+) a (-) na diaľkovom ovládači. Tlačidlo F1 slúži ako tlačidlo OK a tlačidlo F2 ako tlačidlo SPÄŤ.

8.12



Obr. 8.12

Rozloženie a stránky displeja MasterMind TCD-w je možné prispôsobiť a nastaviť podľa vlastných požiadaviek. Rozloženie a stránky je možné prispôsobiť len v aplikácii Mission Control.



INFORMÁCIA: Ďalšie informácie týkajúce sa pripojenia k aplikácii Mission Control a jej používania nájdete v časti 9 v tejto príručke.

8.10. MOŽNOSTI PRIPOJENIA

Systém Turbo Technology System poskytuje vysokú mieru flexibility rozhrania v prípade pripojenia Bluetooth alebo ANT+.

BLUETOOTH LOW ENERGY (BLE)

Technológia BLE slúži na pripojenie k aplikácii Mission Control na bicykli.

ANT+

Technológiu ANT+ možno použiť na pripojenie k snímačom rýchlosti, výkonu jazdca a kadencie. Údaje snímačov možno prijímať prostredníctvom modulu ANT+ vstavaného do displeja MasterMind TCD-w.

Na zariadení podporujúcom pripojenie ANT+ vyhľadajte tieto snímače a pripojte sa k nim.

Niektoré zariadenia podporujúce pripojenie ANT+ na určitých bicykloch používajú takzvané dátové polia „LEV“, ktoré môžete použiť na zobrazenie všetkých údajov o bicykli s elektrickým pohonom.

8.11. RADAR GARMIN

Niektoré modely Como sú vybavené systémom radaru Garmin, ktorý je navrhnutý tak, aby vás varoval pred vozidlami blížiacimi sa k vám zozadu.



VAROVANIE! Pred použitím systému radaru Garmin si prečítajte príslušné pasáže v príručkách, ktoré ste dostali, vrátane všetkých bezpečnostných varovaní a pokynov.



VAROVANIE! Hoci zariadenie radaru Garmin možno používať ako všeobecný zdroj informácií o vozidlách blížiacich sa k vám priamo zozadu, za všetkých okolností si udržiavajte prehľad o svojom okolí. V závislosti od veľkosti, rýchlosti alebo polohy sa nemusia všetci účastníci cestnej premávky zisťovať a zobrazovať presne.

SPUSTENIE



Obr. 8.13

Systém radaru Garmin je integrovaný v displeji MasterMind TCD-w a na modeloch, ktoré sú ním vybavené, sa zobrazuje na ľavej displeja (A).

Keď sa systém bicykla spúšťa, radar sa zobrazuje ako blikajúca žltá značka (B) v ľavom hornom rohu displeja. Keď sa systém aktivuje, značka zmení farbu na zelenú (C).



INFORMÁCIA: Ak je bicykel vybavený radarom Garmin, neaktivuje sa, obráťte sa na najbližšieho autorizovaného predajcu produktov Specialized.

VIZUÁLNE VÝSTRAHY



Obr. 8.14

Značka polohy vozidla sa po displeji pohybuje tým vyššie, čím bližšie je vozidlo k vášmu bicyklu (A), a tým nižšie, čím ďalej vozidlo je.

- Farba bodu sa mení podľa zistenej vzdialenosti a/alebo podľa rýchlosti blížiaceho sa vozidla.
- Zelený bod (B) v rohu obrazovky znamená, že nebolo zistené žiadne vozidlo.
- Žltý bod (C) znamená, že sa blíži vozidlo.
- Červený bod (D) znamená, že sa vozidlo blíži veľmi rýchlo.
- Viac bodov (E) znamená viac vozidiel.

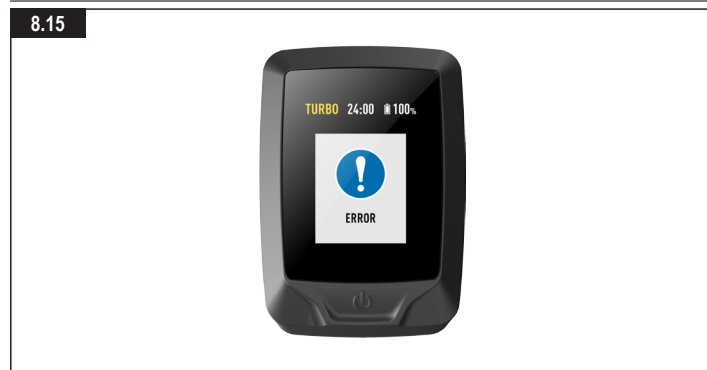
ZVUKOVÉ VÝSTRAHY

Displej MasterMind TCD-w vydáva výstražné tóny v prípade rôznych výstrah.

Výstražný tón upozorňujúci na blížiace sa vozidlo sa líši od tónu, ktorý oznamuje, že vozidlo popri vás už prešlo. Zariadenie vydá výstrahu, keď zistí ďalšie vozidlo.

- i** **INFORMÁCIA:** Výstražné tóny je možné aktivovať alebo zakázať v nastaveniach jednotky MasterMind TCD-w.
- i** **INFORMÁCIA:** Radar Garmin je kompatibilný so všetkými modelmi bicyklov Como a je možné namontovať ho na ktorýkoľvek model. Montáž radaru Garmin na bicykle, ktoré nim nie sú vybavené, vyžaduje špeciálne diely a integráciu do fyzického systému. Montáž by mal vykonať autorizovaný predajca produktov Specialized.

8.12. CHYBOVÉ SPRÁVY



Obr. 8.15

V jednotke MasterMind TCD-w je vstavaný diagnostický systém, ktorý automaticky kontroluje a identifikuje funkčnosť systému. Ak systém zistí chybu, zobrazí ju na displeji. V niektorých prípadoch je možné zobrazenie chybovej správy zrušiť stlačením ktoréhokoľvek tlačidla na diaľkovom ovládači.

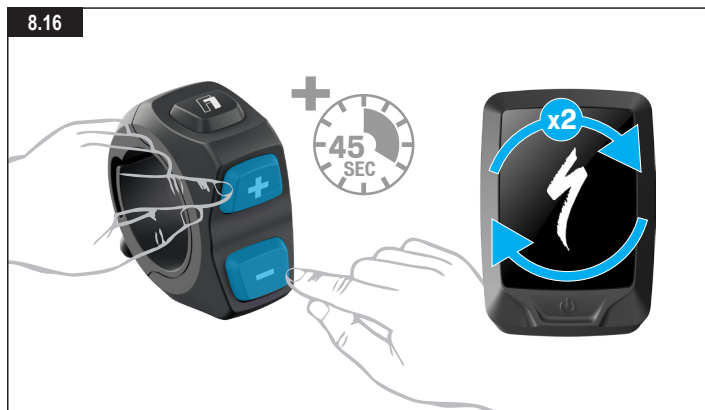
V závislosti od typu chybovej správy sa systém môže automaticky vypnúť. Na bicykli však možno ísť aj bez podpory motora, ak je systém vypnutý. Ak sa taká chyba zobrazí, reštartujte systém. Ak sa chybová správa zobrazuje aj naďalej, požiadajte o ďalšie pokyny autorizovaného predajcu produktov Specialized.



INFORMÁCIA: Aplikácia Mission Control podporuje jazdca zobrazovaním akcií používateľa pre chyby a generovaním diagnostických správ, ktoré možno zdieľať s predajcami a získať od nich ďalšie odporúčania na základe sériového čísla bicykla.

8.13. OBNOVENIE VÝROBNÝCH NASTAVENÍ NA DISPLEJI MASTERMIND TCD-w

Pri predaji nového alebo použitého bicykla by mal nový používateľ vždy obnoviť výrobné nastavenia displeja MasterMind TCD-w, aby sa vynulovali nastavenia hodnoty Peak Power (Maximálny výkon) a režimov podpory.



Obr. 8.16

Podržte tlačidlá (+) a (-) na diaľkovom ovládači stlačené 45 sekúnd. Počas tohto procesu sa displej MasterMind TCD-w dvakrát reštartuje.

Po druhom reštartovaní displeja MasterMind TCD-w tlačidlá uvoľnite.

9. APLIKÁCIA MISSION CONTROL

Aplikácia Mission Control od spoločnosti Specialized umožňuje ďalej zlepšovať kvalitu jazdy na bicykli Como v súlade s vašimi osobnými potrebami.

Najdôležitejšie je, že aplikácia umožňuje prispôbovať charakteristiky motora,

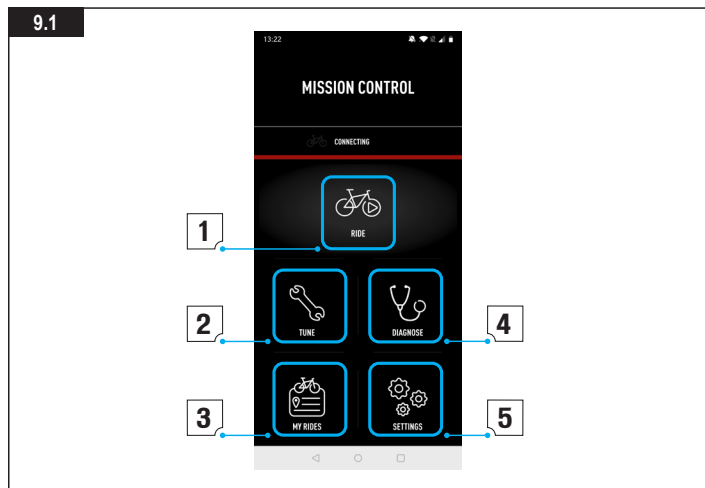
diagnostikovať systém bicykla, zaznamenávať jazdy, zobrazovať údaje o jazdách v reálnom čase a mať pod kontrolou dojazd.



INFORMÁCIA: Funkcie rozhrania aplikácie Mission Control zhrnuté v tejto príručke boli aktuálne v čase vzniku tejto príručky a môžu sa zmeniť. Spoločnosť Specialized si vyhradzuje právo na zmenu funkcií kedykoľvek bez predchádzajúceho upozornenia, a to vrátane úprav, odstránenia alebo prídania funkcií.

9.1. FUNKCIE APLIKÁCIE MISSION CONTROL

Nasledujúce informácie vám pomôžu porozumieť tomu, ako s použitím našej aplikácie Mission Control môžete bicykel Turbo využívať čo najefektívnejšie.



Obr. 9.1

1. RIDE (JAZDA)

Umožňuje zaznamenávanie jazd, trasy, rýchlosti, stúpania a ďalších údajov. Môžete si pozerať aktuálnu mapu a zobrazovať aktuálne údaje o jazde.

Aktivácia režimu inteligentného ovládania Smart Control znamená, že počas jazdy nemusíte myslieť na nastavenie režimu ani kapacitu batérie. Režim inteligentného ovládania Smart Control si nastavíte podľa cieľa a v podobe vzdialenosti, času jazdy alebo tepovej frekvencie. Bicykel za vás urobí všetko ostatné.

2. TUNE (VYLADENIE)

Jazdu si môžete prispôbovať a transformovať podľa svojich požiadaviek tým, že budete upravovať výkon motora na základe parametrov Support (Podpora) a Peak Power (Maximálny výkon).

Nastavenia vyladenia môžete uložiť ako vlastnú predvoľbu po klepnutí na symbol (+). Uložiť môžete viacero predvoľieb pre rôzne typy jazdy. Ak prednastavenú hodnotu neskôr upravíte, môžete buď vybrať možnosť Update (Aktualizovať) a uložiť nové nastavenia, alebo vybrať možnosť Reset (Resetovať) a zachovať pôvodné hodnoty.

3. MY RIDES (MOJE JAZDY)

Môžete zobraziť zaznamenané jazdy a dokonca ich exportovať ako súbor .gpx. Vďaka integrácii aplikácie Mission Control sa jazdy zaznamenané v aplikácii budú zdieľať s prepojeným účtom Komoot alebo Strava.

4. DIAGNOSE (DIAGNOSTIKA)

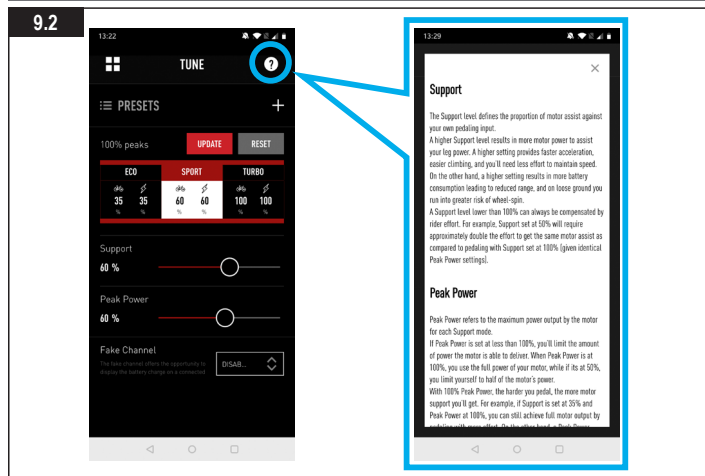
Stav systému umožňuje zistiť rýchlym pohľadom, či je váš systém Turbo v dobrom stave alebo či treba vykonať nejakú činnosť. Zobrazia sa všetky prípadné aktuálne situácie v systéme a k dispozícii je riešenie v podobe jednoduchých krokov, ktoré môžete sami vykonať. Ak sa vyskytne zásadnejšia chyba, systém vás odkáže na miestneho predajcu produktov Specialized. Na určitých konkrétnych bicykloch je dokonca možné pomocou funkcie pokročilej diagnostiky spustiť vzdialenú diagnostiku prostredníctvom predajcu.

Budete tiež môcť zistiť celkovú vzdialenosť, ktorú ste prešli, sériové číslo, obvod kolesa a cykly nabíjania.

5. SETTINGS (NASTAVENIA)

V nastaveniach môžete definovať všeobecné parametre aplikácie a pripojiť sa k bicyklu alebo ho spravovať. Môžete upravovať svoj používateľský profil spolu s možnosťami nastavení jazdy, a to vrátane integrácie so službou Strava alebo Komoot.

9.2. POMOCNÍK V APLIKÁCIÍ



Obr. 9.2

Podrobnejšie informácie nájdete na jednotlivých obrazovkách v aplikácii. Pomocník v aplikácii je prístupný po klepnutí na tlačidlo (?) v každej časti aplikácie Mission Control. Tento pomocník v aplikácii obsahuje vysvetlivky kľúčových výrazov a funkcií súvisiacich s jednotlivými obrazovkami. Na zobrazenie tejto funkcie musíte byť online prostredníctvom pripojenia Wi-Fi alebo mobilného dátového pripojenia.

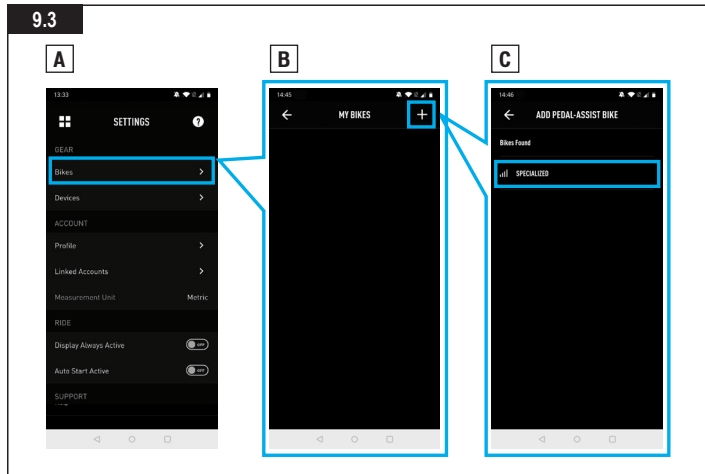
9.3. STIAHNUTIE A INŠTALÁCIA APLIKÁCIE MISSION CONTROL

Ak chcete aplikáciu Mission Control stiahnuť, prejdite do obchodu App Store (zariadenia so systémom iOS) alebo Google Play Store (zariadenia so systémom Android), vyhľadajte aplikáciu „Specialized Mission Control“ a nainštalujte ju. Po nainštalovaní aplikácie Mission Control sa môžete prihlásiť s použitím e-mailovej adresy a hesla, ktoré používate pre iné digitálne prostriedky Specialized (Specialized.com, Ride, Power Cranks, Retül), alebo si môžete vytvoriť účet v aplikácii. Dostanete overovací e-mail s odkazom služiacim na

overenie účtu. Aplikáciu Mission Control budete môcť pripojiť k bicyklu až po overení e-mailovej adresy.

9.4. SPÁROVANIE BICYKLA S APLIKÁCIOU MISSION CONTROL

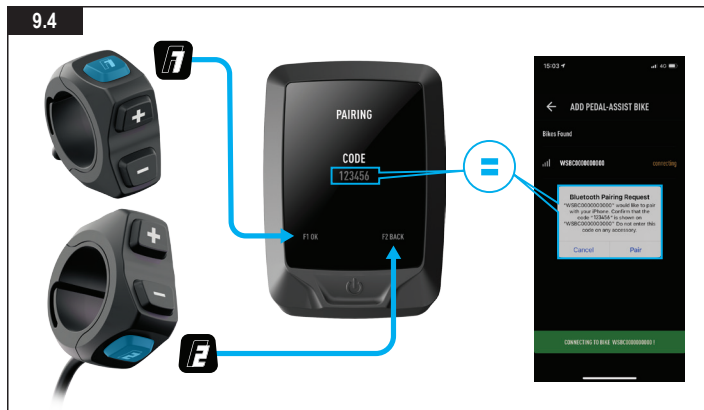
Pri prvom pripojení k aplikácii Mission Control je potrebné spárovať ju s bicyklom Como pomocou kódu. Kód predstavuje bezpečnostné opatrenie, lebo zaručuje, že sa k bicyklu môžete pripojiť len vy ako vlastník bicykla a ľudia, ktorým dôverujete a kód im prezradíte.



Obr. 9.3

- V nastaveniach aplikácie Mission Control vyberte položku BIKES (Bicykle) a potom klepnutím na tlačidlo (+) prejdite na obrazovku ADD PEDAL ASSIST BIKE (Pridať bicykel s podporou šliapania).
- Vyberte sériové číslo bicykla, s ktorým aplikáciu párujete.

i **INFORMÁCIA:** Sériové číslo bicykla je uvedené na ráme alebo na žltej nálepke na odlúpnutie.



Obr. 9.4

- Keď aplikácia zobrazí výzvu, potvrďte šesťciferný párovací kód. Kód sa zobrazí na obrazovke displeja MasterMind TCD-w. Dokončíte pripojenie podľa pokynov zobrazených na displeji MasterMind TCD-w a správ v aplikácii.
- Po pripojení sa na spodnej strane obrazovky zobrazí zelenou farbou sériové číslo bicykla a zelenou farbou sa zobrazí tiež stav pripojenia „connected“ (pripojené).

i **INFORMÁCIA:** Spárovanie s bicyklom prostredníctvom aplikácie Mission Control je potrebné vykonať len raz, ak nevymažete históriu pripojení Bluetooth na zariadení.

9.5. PRISPÔSOBENIE DISPLEJA MASTERMIND TCD-w

Displej MasterMind TCD-w sa dodáva s niekoľkými štandardnými konfiguráciami obrazoviek. Prostredníctvom aplikácie Mission Control môžete pridávať ďalšie obrazovky, prispôbovať rozloženia, premenúvať ich a meniť zobrazenú štatistiku.

i **INFORMÁCIA:** Viac informácií nájdete na webovej lokalite <https://support.specialized.com/home/missioncontrol>.

10. BATÉRIA A NABÍJAČKA

Ako už bolo uvedené, váš bicykel obsahuje vysoko výkonnú lítiovo-iónovú batériu, ktorá je integrovaná v jeho ráme. Batériu bicykla Como je možné z rámu vytiahnuť. Pamätajte, že vaša batéria obsahuje energiu, prečítajte si nasledujúce pokyny týkajúce sa manipulácie, nabíjania, skladovania a čistenia a dodržiavajte ich. Nedodržanie týchto pokynov môže mať vážne následky a môže viesť ku vzniku požiaru, pri ktorom vy a prípadne ďalšie osoby môžete utrpieť vážne zranenie.

10.1. POKYNY TÝKAJÚCE SA RIZIKA POŽIARU ALEBO ZÁSAHU ELEKTRICKÝM PRÚDOM

- Používajte len typ batérie, ktorý je výslovne určený a schválený spoločnosťou Specialized na používanie s vaším bicyklom. To isté platí pre nabíjačku, kábel nabíjačky a výstupný kábel. Používajte len komponenty nabíjačky, ktoré sú schválené spoločnosťou Specialized na používanie s vašou batériou.
- Batériu s vonkajším poškodením, napríklad krasnutým alebo odlúpnutým krytom, ani batériu, z ktorej uniká akákoľvek batérová kvapalina, v žiadnom prípade nepoužívajte ani nenabíjajte. To isté platí pre nabíjačku, kábel nabíjačky a výstupný kábel. Ak sú zvonku na nabíjačke známky akéhokoľvek poškodenia, nepoužívajte ju. Ak je kábel nabíjačky alebo výstupný kábel rozstrapkaný alebo má poškodenú izoláciu, nepoužívajte ho.
- Pred jazdou na bicykli sa uistite, že je batéria bezpečne namontovaná a zaistená na mieste. Dbajte na to, aby batéria pri vyťahovaní z bicykla nespadla. Dostatočne tvrdým nárazom by sa batéria mohla poškodiť; poškodenie môže, ale nemusí byť vidieť zvonku, no batéria už nemusí byť bezpečná.
- Voda vo vnútri batérie alebo nabíjačky môže spôsobiť skrat a požiar. Batériu ani nabíjačku neumývajte tlakovou umývačkou. Neponárajte ich do vody ani ich nenechávajte mimo budovy v daždi alebo snehu. Nabíjačky sú určené len na používanie v interiéri. Keď nabíjačku pripájate k batérii, uistite sa, že konektory sú suché a čisté.
- Pri nabíjaní batérie sa vždy zdržiavajte v jej blízkosti a po úplnom nabití odpojte nabíjačku od batérie. Nenechávajte batériu pripojenú ani ju nedávajte nabiť cez noc. Ak sa počas procesu nabíjania vyskytne problém, napríklad ak sa nabíjačka alebo batéria mimoriadne zahrieva (napríklad tak, že je na dotyk horúca) alebo ak kontrolky LED alebo displeje indikujú problém, okamžite batériu odpojte od nabíjačky.
- Batéria sa počas procesu nabíjania môže zahriať. Ak batériu nabijate mimo rámu bicykla, umiestnite ju na stabilný vodorovný povrch odolný voči teplu a zaistite

dostatočné vetranie. To isté platí pre nabíjačku. Batériu ani nabíjačku neumiestňujte na obrus ani koberec ani ich počas procesu nabíjania nezakrývajte; hrozí riziko vzniku požiaru. Ak batéria zostáva teplá dlhší čas po nabíjaní, je možné, že je poškodená.

- Batériu ani nabíjačku nikdy neotvárajte, nerozoberajte ani neupravujte. Nedotýkajte sa žiadnych komponentov pod napätím. Pred prácou na bicykli, pred nabíjaním batérie a predtým, ako bicykel prestanete používať, batériu vždy vypnite.
- Zabráňte kontaktu kovových predmetov, ako sú kľúče, mince alebo skrutky, s batériou, nabíjacou zásuvkou batérie a nabíjacím konektorom nabíjačky. Magnetický nabíjaci konektor môže priťahovať malé kovové predmety, ktoré by mohli spôsobiť skrat. Dávajte pozor, aby ste batériu neprerazili ostrým predmetom, napríklad skrutkovačom alebo klincom.
- Nevystavujte batériu otvorenému ohňu alebo vysokej teplote, napríklad vo vnútri auta, keď je vonku veľmi teplo, alebo v silnom slnečnom svetle. Preštudujte si časť obsahujúcu špecifikáciu batérie. Sú v nej uvedené rozsahy prijateľných teplôt, v ktorých batériu možno nabíjať, používať alebo skladovať. Batériu nikdy nevkladajte do mikrovlnovej rúry ani do sušičky.
- Batériu aj nabíjačku vždy uchovávajte mimo dosahu detí. Nie sú to hračky.



VAROVANIE! Nedodržanie pokynov uvedených v tejto časti môže mať za následok poškodenie elektrických komponentov a vznik požiaru alebo zásah elektrickým prúdom, ktorý môže viesť k vážnemu zraneniu alebo smrti. Ak je batéria poškodená, nenabíjajte ju. Ak je to možné, vyberte batériu pod úrovňou 50 % a neskladujte ju doma ani v kancelárii. Skladujte ju inde na bezpečnom mieste alebo v zodpovedajúcom špeciálnom kontajneri na batérie. Ak vaša batéria predstavuje akútne nebezpečenstvo, privolajte požiarnikov.

10.2. POŠKODENIE BATÉRIE

Vždy pamätajte na to, že ak je batéria dostatočne nabitá, obsahuje dostatok energie na to, aby spôsobila požiar. Pri nabíjaní poškodenej batérie, jej používaní, manipulácii s ňou alebo jej preprave môžete vy a ďalšie osoby utrpieť vážne zranenie.

Z toho dôvodu je dôležité pravidelne kontrolovať, či batéria nie je fyzicky poškodená, najmä po nehode alebo náraze. Ak je batéria v ráme úplne skrytá, jej kontrola môže vyžadovať čiastočnú demontáž bicykla, ktorú by mal vykonať autorizovaný predajca produktov Specialized. Dôležité je aj pravidelne kontrolovať funkčný stav batérie jej pripojením k aplikácii Mission Control. Aplikácia vás môže upozorniť na prípadné interné problémy s batériou – v takom prípade postupujte podľa pokynov zobrazených v aplikácii. Batériu by ste si okrem toho mali dať

pravidelne kontrolovať u autorizovaného predajcu produktov Specialized, ktorý má k dispozícii ďalšie nástroje a môže tiež zaistiť, aby ste mali nainštalovaný najnovší firmvér. Nezvyčajné správanie, napríklad ak je batéria počas nabíjania na dotyk horúca alebo ak po odpojení od nabíjačky zostane dlhý čas teplá, môže ukazovať na poškodenie batérie.

Nasledujúce body predstavujú znaky fyzického poškodenia, v dôsledku ktorého už vaša batéria nemusí byť bezpečná a môže vyžadovať okamžitú výmenu:

- Prasknutý alebo odlúpnutý kryt batérie
- Tepelná deformácia (napríklad hrčca)
- Zápach, dym alebo syčanie vychádzajúce z batérie
- Unikajúca batériová kvapalina
- Poškodené konektory
- Známky preniknutia vody do batérie (napríklad hrdza)



VAROVANIE! Ak sú na batérii známky poškodenia, nenabíjajte ju. Ak je to možné, vybitú batériu pod úroveň 50 % a neskladujte ju doma ani v kancelárii. Skladujte ju inde na bezpečnom mieste alebo v zodpovedajúcom špeciálnom kontajneri na batérie. Ak vaša batéria predstavuje akútne nebezpečenstvo, privolajte požiarnikov.



VAROVANIE! Batériová kvapalina môže podráždiť pokožku alebo spôsobiť popáleniny. V prípade kontaktu s batériovou kvapalinou zasiahnuté miesto ihneď opláchnite vodou a v prípade potreby vyhľadajte lekársku pomoc.

10.3. NABÍJANIE BATÉRIE

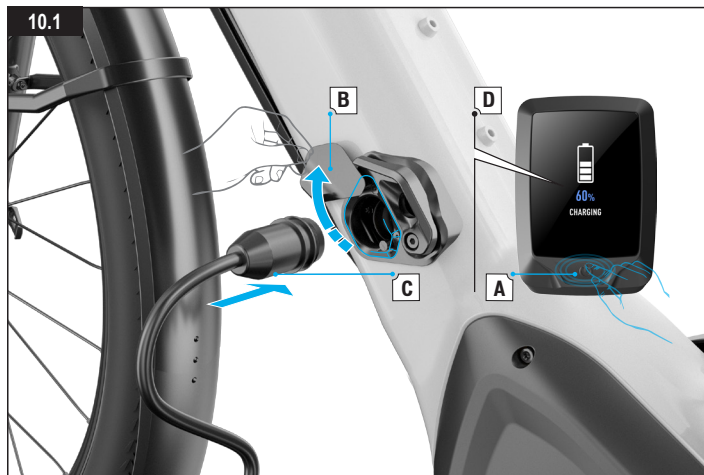
- Pred nabíjaním batérie sa uistite, že je vypnutá. Batéria bicykla Como sa môže nabíjať bez ohľadu na to, či je namontovaná v bicykli alebo či je z neho vytiahnutá. Pokyny na odstránenie a montáž batérie sú uvedené v časti 10.5.



UPOZORNENIE: Uistite sa, že parametre nabíjačky zodpovedajú výstupnému napätiu vo vašej oblasti. Ďalšie informácie nájdete na štítku nabíjačky. Ak by ste nabíjačku pripojili k zásuvke s príliš vysokým alebo príliš nízkym napätím/prúdom, mohla by sa poškodiť.

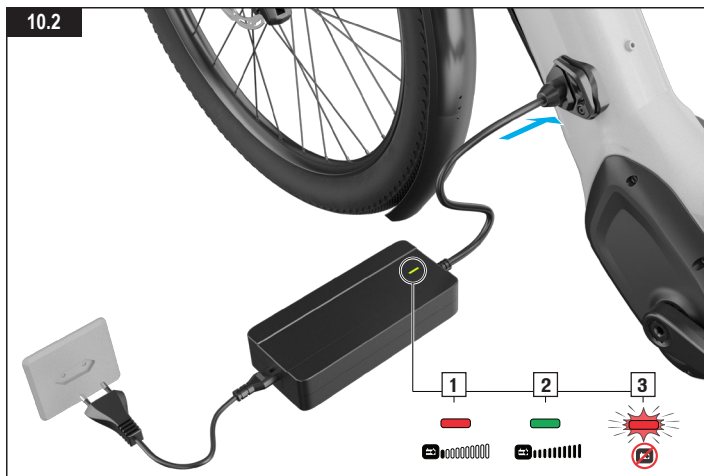


VAROVANIE! Pri nabíjaní batérie vždy zaistíte úplne zasunutie kábla nabíjačky do nabíjačky a úplné zasunutie zástrčky do zásuvky. Voľné pripojenie môže spôsobiť požiar.



Obr. 10.1

- Pripojte nabíjačku do zásuvky s použitím zástrčky zodpovedajúcej príslušnej krajine. Nabíjačku nepripájajte do predlžovacieho kábla.
- Vypnite systém bicykla prostredníctvom displeja MasterMind TCD-w (A).
- Otvorte magnetický kryt nabíjacieho portu na boku batérie, ktorý sa nachádza na spodnej rámovej rúre (B).
- Zasuňte zástrčku nabíjačky do zásuvky. Zasuňovanie zástrčky do zásuvky je uľahčené vďaka magnetickému konektoru (C).



Obr. 10.2

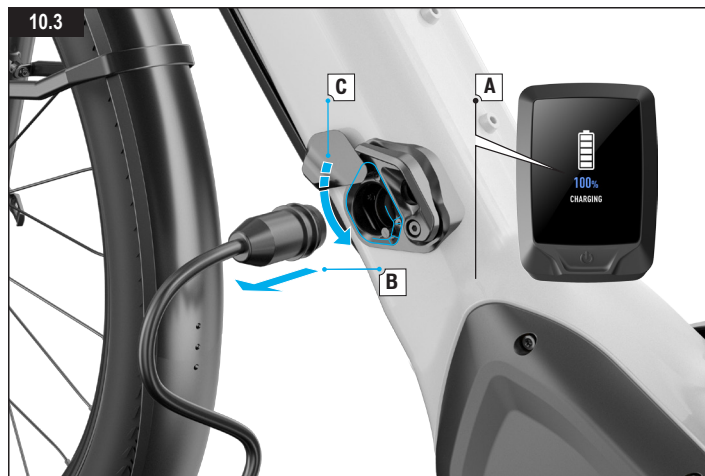
- Keď sa batéria začne nabíjať, na displeji MasterMind TCD-w (obr. 10.1 D) sa zobrazia vizuálne informácie ako indikácia stavu nabíjania.
- Počas procesu nabíjania svieti kontrolka LED na nabíjačke červeno (1). Keď je batéria plne nabitá, kontrolka LED na nabíjačke začne svietiť zeleno (2).



VAROVANIE! Ak kontrolka LED na nabíjačke bliká červeno (3), došlo k chybe nabíjania. Okamžite odpojte nabíjačku z nabíjacej zásuvky a zo zásuvky elektrickej siete a kontaktujte autorizovaného predajcu produktov Specialized.



INFORMÁCIA: Po začatí nabíjania sa svetlá automaticky vypnú, aby sa šetrila energia.



Obr. 10.3

- Keď sa nabíjanie dokončí (A), odpojte nabíjaciu zástrčku z nabíjacej zásuvky batérie (B) a odpojte nabíjačku zo zásuvky elektrickej siete.
- Magnetický kryt nabíjacieho portu sa zatvorí a utesní port proti vode a nečistote (C).



INFORMÁCIA: Pamätajte, že lítiovo-iónová batéria postupne stráca kapacitu v závislosti od veku a používania. Výrazne kratší čas prevádzky môže byť znakom toho, že batéria sa už blíži ku koncu životnosti a je potrebné vymeniť ju. Ak ste bicykel používali správne, po 300 nabíjaciach cykloch, resp. dvoch rokoch (podľa toho, čo nastane skôr), by malo byť možné dosiahnuť približne 75 % pôvodnej kapacity batérie. Náhradné batérie je možné zakúpiť od autorizovaného predajcu produktov Specialized.

10.4. ZOBRAZENIE ÚROVNE NABITIA NA DISPLEJI MASTERMIND TCD-W



Obr. 10.4

Úroveň nabitia batérie sa počas jazdy zobrazuje na displeji MasterMind TCD-w. Zobrazenie úrovne nabitia je možné prispôbiť. Zobrazovať sa môže v ktoromkoľvek poli na ktorejkoľvek stránke displeja MasterMind TCD-w.

Keď bude zostávať približne 10 % kapacity batérie (v závislosti od teploty článkov a ďalších faktorov), systém začne obmedzovať úroveň podpory motora, aby sa zaistila nepretržitá podpora pri nižších úrovniach nabitia. Keď úroveň nabitia batérie klesne na 4 %, systém vypne podporu motora, no bicykel zostane zapnutý. Toto opatrenie slúži nielen na podporu stavu a životnosti batérie, ale umožňuje tiež napájanie pripojených svetiel približne 2 hodiny.

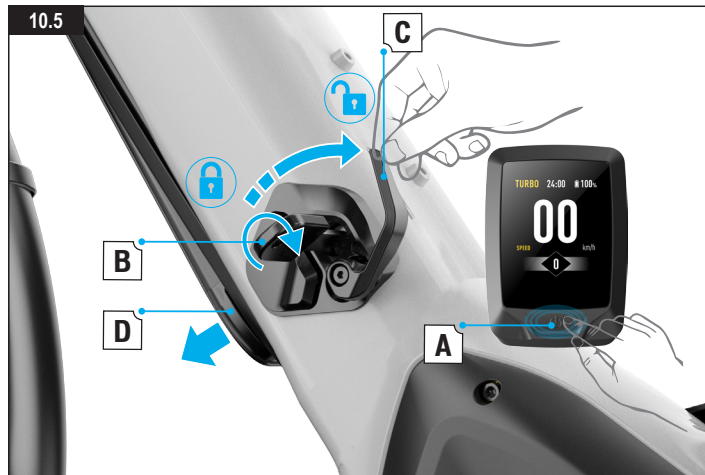
Ak sa bicykel nebude pohybovať 15 minút alebo dlhšie, systém sa automaticky vypne, aby sa šetrila energia. Ak budete chcieť pokračovať v jazde s podporou, systém budete musieť znova zapnúť.



VAROVANIE! Keď úroveň nabitia batérie klesne natoľko, že sa systém motora vypne a bicykel prejde do režimu úspory energie, pripojené svetlá sa budú napájať len po určitý čas, aby zaistili viditeľnosť. Tento časový úsek trvá približne 2 hodiny a závisí od niekoľkých faktorov. Mali by ste čo najskôr prerušiť jazdu a dobiť batériu. Svetlá môžu zhasnúť kedykoľvek bez predchádzajúceho varovania.

10.5. ODSTRÁNENIE A INŠTALÁCIA BATÉRIE

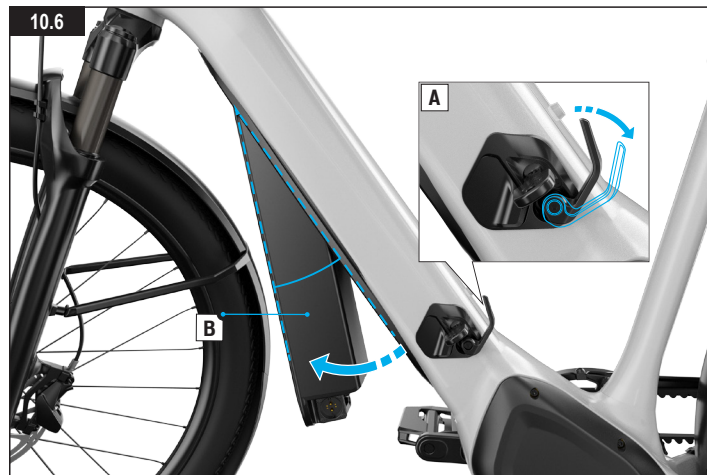
ODMKNUTIE A OTVORENIE ZAISTOVACEJ ZÁPADKY BATÉRIE



Obr. 10.5

- Vypnite systém bicykla prostredníctvom displeja MasterMind TCD-w (A).
- Pomocou dodaného kľúča odomknite zaistovaciu západku batérie (B).
- Otáčaním páky zaistovacej západky v smere pohybu hodinových ručičiek (C) batériu uvoľníte (D).

ODSTRÁNENIE BATÉRIE



Obr. 10.6

- Podopierajte batériu jednou rukou a otáčaním páky zaistovacej západky v smere pohybu hodinových ručičiek batériu úplne uvoľnite (A).
- Otočte batériu smerom dolu a vyrovnajte ju pod uhlom približne 20 stupňov voči spodnej rámovej rúre (B).

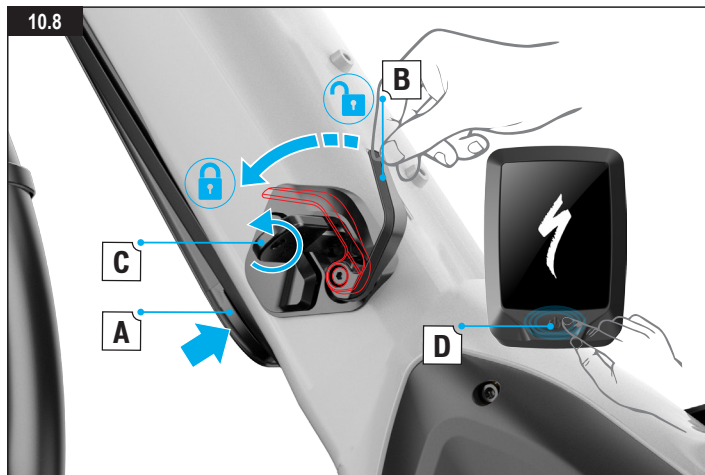
STIAHNUTIE BATÉRIE Z HÁKU



Obr. 10.7

- Na zabránenie neplánovanému vypadnutiu batérie z rámu je batéria v ráme zaistená hákom na prednom konci.
- Zdvihnutím batérie nahor a dozadu ju stiahnite z háku a potom ju vytiahnite z rámu.

OPĀTOVNÁ MONTÁŽ BATÉRIE



Obr. 10.8

- Znovu batériu zaveste na hák (obr. 10.7) a otáčaním ju umiestnite späť do rámu.
- Pomaly batériu tlačte do rámu, kým sa neozve prvé cvaknutie (A), ktoré indikuje, že je batéria zasunutá do rámu. Potom batériu zaistíte v ráme otáčaním páky zaist'ovacej západky proti smeru pohybu hodinových ručičiek (B).
- Zamknite zaist'ovaciu západku batérie a vyťahnite kľúč z rámu (C). Na bicykli nejazdite, keď je v mechanizme zámku zasunutý kľúč.
- Zapnite displej MasterMind TCD-w a skontrolujte pripojenie (D).



INFORMÁCIA: Dbajte na to, aby ste mali k dispozícii kód kľúča dodaný spolu s bicyklom. Ak dôjde k strate zamykacieho kľúča a kód nie je k dispozícii, je nutné celý mechanizmus zámku vymeniť.



VAROVANIE! Pred jazdou na bicykli sa uistite, že je batéria bezpečne namontovaná a zaistená na mieste.

10.6. ČISTENIE

- Pred čistením batérie alebo bicykla batériu vždy vypnite a odpojte nabíjačku od nabíjacieho portu a od zásuvky elektrickej siete.
- Na čistenie batérie alebo rámu bicykla používajte suchú alebo mierne navlhčenú handričku. Ak sa v nabíjacom porte alebo v jeho okolí vyskytujú nečistoty, skúste ich odstrániť mierne stlačeným vzduchom alebo mäkkou kefkou. Pokyny týkajúce sa postupu pri čistení komponentov pohonného ústrojenstva nájdete v príručke výrobcu príslušného pohonného ústrojenstva.
- Pri čistení zaistite, aby bol nabíjací port úplne uzavretý a aby sa do kontaktu s elektrickými komponentmi nedostala voda. Ak je nabíjací port mokrý, nechajte ho pred pripojením nabíjačky otvorený, aby úplne vyschol.



VAROVANIE! Dbajte na to, aby sa elektrické komponenty nepoškodili a aby sa nedostali do kontaktu s vodou. Na umývanie batérie, motora ani žiadnych iných elektrických komponentov nepoužívajte tlakovú umývačku. Poškodenie elektrických komponentov alebo ich kontakt s vodou môže mať za následok vznik požiaru a vážne zranenie alebo smrť. Ak sa domnievate, že sa dovnútra batérie dostala voda, batériu nepoužívajte ani nenabíjajte. Podobne musia byť pred použitím alebo nabíjaním bicykla všetky konektory vrátane nabíjacieho portu úplne suché a čisté.



VAROVANIE: Pri čistení nabíjačky nepoužívajte alkohol, rozpúšťadlá ani abrazívne čistiace prostriedky. Namiesto toho použite suchú alebo mierne navlhčenú handričku.

10.7. SKLADOVANIE





VAROVANIE! Ak sa batéria dlhší čas nepoužíva, uložte ju mimo bicykla na suché, chladné a dobre vetrané miesto. Chráňte batériu pred vodou a vlhkosťou. Pred skladovaním batériu vybité približne na úroveň 50 %. Každé tri až šesť mesiacov súpravu batérii opäť nabite na 50 %, aby sa zaistilo, že sa batéria sama úplne nevybije; v takom prípade by nemuselo byť možné batériu znova nabiť.





VAROVANIE! Nenechávajte nabíjačku pripojenú k bicyklu alebo batérii, keď ich skladujete.

10.8. PREPRAVA

	VAROVANIE! Pri preprave batérie na väčšie vzdialenosti vrátane leteckej prepravy by sa úroveň nabitia mala znížiť na 50 % pre prípad, že by sa batéria počas prepravy poškodila. Starostlivo ju zabaľte. Poškodenú batériu nikdy neprepravujte letecky.
	INFORMÁCIA: Na prepravu (napríklad leteckú) a prípadne odoslanie batérie sa môžu vzťahovať obmedzenia a môže sa vyžadovať špeciálna manipulácia, označenie a prípadne obal. Zoznámte sa so všetkými zodpovedajúcimi zákonnými požiadavkami a nariadeniami platnými vo vašej krajine alebo vo vašom štáte a informujte sa u leteckej spoločnosti alebo prepravcu. Autorizovaný predajca produktov Specialized môže mať tiež k dispozícii užitočné informácie. Pri prenášaní batérie mimo rámu spoločnosť Specialized odporúča použiť špeciálny prepravný box na batériu.
	UPOZORNENIE: Pamätajte na to, že váš elektrický bicykel môže byť výrazne ťažší než bicykel bez podpory motora. Pri manipulácii s ním, jeho prenášaní alebo jeho zdvíhaní buďte opatrní.

10.9. LIKVIDÁCIA

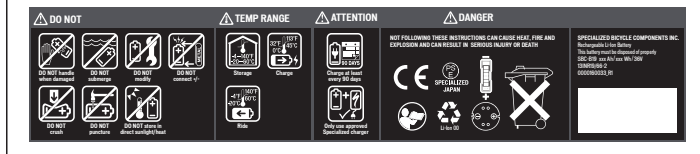
	Batérie, nabíjačky ani elektronické zariadenia sa nesmú vyhadzovať do domového odpadu! Musia sa zlikvidovať ekologicky šetrným spôsobom v súlade s nariadeniami platnými v príslušnej krajine alebo v príslušnom štáte. Požiadajte autorizovaného predajcu produktov Specialized o informácie a informujte sa o prípadnom programe spätného odberu batérií.
	EURÓPA: V súlade so smernicou 2012/19/EÚ a smernicou 2006/66/ES sa elektronické zariadenia/nástroje a batérie musia recyklovať osobitne a musia sa likvidovať ekologicky šetrným spôsobom.

10.10. TECHNICKÉ ÚDAJE O BATÉRII

POPIS	JEDNOTKA	ŠPECIFIKÁCIA	
		SBC-B19	SBC-B20
PREVÁDZKOVÉ NAPÄTIE	V	36	36
TEPLOTA PRI NABÍJANÍ	°C	0 až +45	0 až +45
	°F	32 až +113	32 až +113
PREVÁDZKOVÁ TEPLOTA	°C	-20 až +60	-20 až +60
	°F	-4 až +140	-4 až +140
TEPLOTA POČAS SKLADOVANIA (do 1 mesiaca)	°C	-20 až +60	-20 až +60
	°F	-4 až +140	-4 až +140
TEPLOTA POČAS SKLADOVANIA (do 3 mesiacov)	°C	-20 až +45	-20 až +45
	°F	-4 až +113	-4 až +113
TEPLOTA POČAS SKLADOVANIA (do 1 roka)	°C	-20 až +23	-20 až +23
	°F	-4 až +73,4	-4 až +73,4
STUPEŇ OCHRANY		IPX6	IPX6
HMOTNOSŤ	kg	3,1	3,85
	lb	6,8	8,5
MENOVITÁ KAPACITA	Ah	14,7	19,6
ENERGIA	Wh	530	710
ČAS NABÍJANIA	h	4	5

Dojazd na batériu sa môže výrazne líšiť v závislosti od modelu/kapacity batérie a jazdných podmienok, ako je sklon cesty a režim podpory (Support Mode). V časti „VŠEOBECNÉ INFORMÁCIE TYKAJÚCE SA JAZDY“ nájdete ďalšie informácie o dojazde na batériu a typy pre maximalizáciu dojazdu.

10.9



VAROVANIE! Pred použitím si prečítajte informácie na štítkoch batérie a nabíjačky (obr. 10.9) a dôkladne sa s nimi zoznámte.

10.11. TECHNICKÉ ÚDAJE O NABÍJAČKE

POPIS	JEDNOTKA	ŠPECIFIKÁCIA		
ČÍSLO MODELU NABÍJAČKY		SBC-C04	SBC-C05	SBC-C07
TEPLOTA PRI NABÍJANÍ	°C	0 až +40	0 až +40	-10 až +40
	°F	+32 až +104	+32 až +104	14 až +104
TEPLOTA POČAS SKLADOVANIA	°C	-20 až +65	-20 až +65	-20 až +70
	°F	-4 až +149	-4 až +149	-4 až +158
PREVÁDZKOVÉ NAPÄTIE	V	42	42	42
VSTUPNÉ NAPÄTIE, STRIEDAVÝ PRÚD	V	100 až 240	100 až 240	220 až 240
FREKVENCIA	Hz	50/60	50/60	47/63
MAXIMÁLNY NABÍJACÍ PRÚD	A	4	2	4
ROZMERY	MM	177 x 78 x 38,5	177 x 78 x 38,5	180 x 86 x 52

11. ŠPECIFIKÁCIA

11.1. VŠEOBECNÁ ŠPECIFIKÁCIA

POPIS	ŠPECIFIKÁCIA
LOŽISKO HLAVOVÉHO ZLOŽENIA	1 1/8" UPPER / 1,5" LOWER
PRIEMER SEDLOVEJ OBJÍMKY	42,9 mm
PRIEMER SEDLOVKY	34,9 mm
VÝMENNÁ PÄTKA*	AMAZINGER 2.1, MTB RD HANGER
REMEŇ	GATES CARBON DRIVE 11M-122T-12CT BELT CDX 122T BLACK

* Len modely bez vybavenia enviolo

11.2. POTREBNÉ NÁSTROJE

ŠESTHRANNÉ KLÚČE 2,5, 3, 4, 5, 6, 8 mm	MAZIVO
SKRUTKOVAČ TORX T10, T20, T25, T30	NÁSTROJ NA POISTNÉ KRÚŽKY KAZETY
13 mm NÁSTRČNÝ KLÚČ	FIXOVACÍ PRÍPRAVOK NA ZÁVITY
15 mm OTVORENÝ STRANOVÝ KLÚČ	

11.3. ROZMERY SKRUTIEK/NÁSTROJE/UŤAHOVACÍ MOMENT



VAROVANIE! Správna sila utiahnutia upevňovacích prvkov (matice, skrutky) na bicykli je dôležitá z hľadiska vašej bezpečnosti. Ak použijete príliš malú silu, upevnenie nemusí byť dostatočné. Ak použijete príliš veľkú silu, môžu sa na upevňovacom prvku strhnúť závit, prípadne sa tento prvok môže natiahnuť, deformovať alebo prasknúť.

V oboch prípadoch môže mať nesprávna sila utiahnutia za následok zlyhanie komponentu, čo môže spôsobiť stratu kontroly nad bicyklom a následný pád. Všade, kde je to uvedené, sa uistite, že každá skrutka je utiahnutá na určený moment. Po prvej jazde a tiež naďalej pravidelne kontrolujte utiahnutie každej skrutky a zaistíte bezpečné pripavenie komponentov.

V nasledujúcej časti sú zhrnuté hodnoty uťahovacieho momentu z celej príručky:

UMIESTNENIE	NÁSTROJ	UŤAHOVACÍ MOMENT	
		NM	IN-LBF
SEDLOVÁ OBJÍMKA	4 mm šesťhranný kľúč	6,2	55
SKRUTKY OBJÍMKY LYŽÍN SEDLOVKY	5 mm šesťhranný kľúč	neuvádza sa	neuvádza sa
SVORKA STĹPIKA VIDLICE	TX25	6,2	55
SKRUTKA HORNEJ KRYTKY PREDSTAVCA	5 mm šesťhranný kľúč	neuvádza sa	neuvádza sa
SKRUTKY KLÚK	8 mm šesťhranný kľúč	50	443
SKRUTKY PREVODNÍKA	5 mm šesťhranný kľúč	10	89
SKRUTKA KOŠÍKA NA FLAŠU	3 mm šesťhranný kľúč	2,8	25
ZADNÁ OS 12 mm**	6 mm šesťhranný kľúč	15	133
MATICE OSI ENVIOLLO**	15 mm stranový kľúč	30 až 40	265 až 354
VÝMENNÁ PÄTKA*	4 mm šesťhranný kľúč	6,2	55
SKRUTKA VEDENIA ICR V HLAVOVEJ RÚRE	TX10	0,8	7
MATICE KONZOLY MOTORA	13 mm nástrčný kľúč	23	203
UPEVŇOVACIA SKRUTKA MOTORA	5 mm šesťhranný kľúč	23	203
ŠPECIÁLNA MATICA KRYTU MOTORA	TX20	1	8,8
SKRUTKA KRYTU ZADNEJ PÄTKY	2,5 mm šesťhranný kľúč	1	8,8
UPEVŇOVACIE SKRUTKY NASTAVITELNEJ PÄTKY*	TX30	13	115
NASTAVOVACIE SKRUTKY NASTAVITELNEJ PÄTKY*	3 mm šesťhranný kľúč	neuvádza sa	neuvádza sa
SKRUTKY SPOJKY PÄTKY*	TX25	4	35
SKRUTKA ZAIŠŤOVACEJ ZÁPADKY BATÉRIE	3 mm šesťhranný kľúč	3	26,5
UPEVŇOVACIE SKRUTKY BATÉRIE (TESNENIA)	TX20	3,3	29

UPEVŇOVACIA SKRUTKA SENZORA RÝCHLOSTI	3 mm šesťhranný kľúč	1	9
MAGNET SENZORA RÝCHLOSTI (VERZIA SO 6 SKRUTKAMI)*	TX25	6,2	55
MAGNET SENZORA RÝCHLOSTI (VERZIA CENTERLOCK)*	nástroj na poistné krúžky kazety	40	354
NASTAVOVACIA SKRUTKA DIAL'KOVÉHO OVLÁDAČA	2 mm šesťhranný kľúč	0,8	7
UPEVŇOVACIA SKRUTKA CHRÁNIČA ZADNEJ STAVBY (PRI MOTORE/ REŤAZOVEJ VZPERE)	3 mm šesťhranný kľúč	4,5	40
SKRUTKY CHRÁNIČA ZADNEJ STAVBY	3 mm šesťhranný kľúč	3	2,65
SKRUTKY STOJANA	5 mm šesťhranný kľúč	10	89
UPEVŇOVACIE SKRUTKY PREDNÉHO BLATNÍKA	4 mm šesťhranný kľúč	4	35
UPEVŇOVACIE SKRUTKY ZADNÉHO BLATNÍKA	4 mm šesťhranný kľúč	4	35
SKRUTKY ZADNÉHO NOSIČA NA PÄTICIACH VIDLICE	5 mm šesťhranný kľúč	9	80
SKRUTKA ČELA PREDSTAVCA NA MONTÁŽ NOSIČA NA HLAVOVEJ RÚRE	2,5 mm šesťhranný kľúč	1	8,8
KONZOLA, KTORÁ SA ZAMYKÁ OTOČENÍM, NA DISPLEJ MASTERMIND TCD-W	3 mm šesťhranný kľúč	neuvádza sa	neuvádza sa
KONZOLA ZÁKLADNEJ DOŠTIČKY DISPLEJA MASTERMIND TCD-W	3 mm šesťhranný kľúč	1	8,8
BEZPEČNOSTNÁ SKRUTKA DISPLEJA MASTERMIND TCD-W	skrutkovač Phillips	neuvádza sa	neuvádza sa

* Nie všetky modely sú vybavené všetkými uvedenými komponentmi.

** Len modely s vybavením enviolo.



INFORMÁCIA: V prípade akýchkoľvek komponentov inej značky ako Specialized vyhľadajte informácie o nástrojoch a uťahovacích momentoch v príručkách od príslušných výrobcov.

11.4. PRISPÔSOBENIE

Bicykel Como je testovaný a schválený ako bicykel typu Pedelec len s pôvodnou špecifikáciou.



VAROVANIE! Bicykle Como sa dodávajú s odpruženou vidlicou, ktorá bola vybraná, vyladená a schválená pre príslušný rám. Použitie iných vidlíc predávaných ako náhradné diely (s menším alebo väčším rozsahom pohybu alebo iný štýl vidlice) môže mať podobne ako v prípade iných doplnkových dielov nepriaznivý vplyv na geometriu a prípadne kvalitu jazdy a v určitých situáciách môže spôsobiť zásadné poškodenie rámu alebo jeho komponentov. Informácie o kompatibilitě vidlíc predávaných ako náhradné diely získate od autorizovaného predajcu produktov Specialized alebo od výrobcu príslušného odpruženia.

UPOZORNENIE: V prípade niektorých prevodníkov nemusí byť medzi prevodníkom a reťazovou vzperou zodpovedajúca medzera. Pred použitím skontrolujte medzery a vedenie reťaze.

11.5. ODPORÚČANÝ TLAK V PLÁŠTOCH

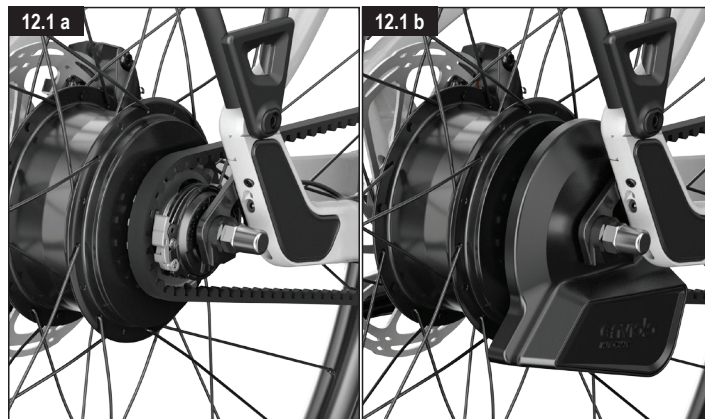
Správny tlak v plášťoch je zásadný pre optimálny výkon. Plášte s vyšším tlakom sa typicky odvaľujú rýchlejšie a majú menší valivý odpor, no poskytujú horšiu trakciu. Plášte s nižším tlakom typicky poskytujú lepšiu trakciu a istejšie ovládanie na úkor valivého odporu.

Používajte kvalitný merač tlaku a dodržiavajte odporúčaný tlak v plášťoch, ktorý je na nich uvedený zbok.



TECHNICKÝ TIP: Vzhľadom na vyššiu hmotnosť bicykla Como by tlak v pneumatikách vo všeobecnosti mal byť v porovnaní s klasickým bicyklom vyšší.

12. POHON S NÁBOJOM ENVIOLLO



Obr. 12.1 (A a B)

Niektoré modely Como sú vybavené nábojom kolesa s vnútorným radením enviolo. V závislosti od modelu je bicykel vybavený buď rozhraním náboja s ručným radeím (A), alebo rozhraním náboja AUTOMATIQ (B), ktoré je integrované do systému Como a zobrazuje dôležité informácie na jednotke MasterMind TCD-w.

Bicykle s vybavením AUTOMATIQ:

Technológia enviolo stepless automatic prináša novú úroveň zážitkov z jazdy vďaka prístupu „nastav a zabudni“.

Cyklisti si len musia nastaviť požadovanú kadenciu – a technológia stepless automatic upraví systém enviolo tak, aby mohli vždy šliapať tým istým tempom bez ohľadu na to, či idú do kopca alebo z kopca.

POZNÁMKA: Uplatňujú sa technické obmedzenia a pomer prevodov je obmedzený v závislosti od preferencií jazdca, terénu alebo kadencie.



INFORMÁCIA: Informácie o údržbe a použití systému integrovaného náboja kolesa s vnútorným radením enviolo nájdete na webovej lokalite výrobcu.



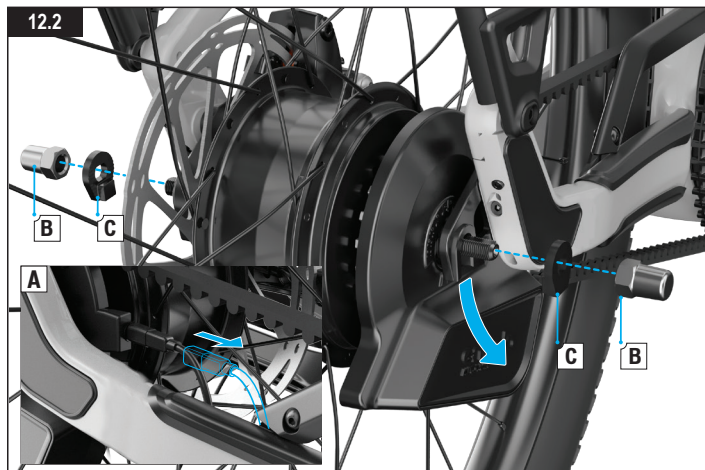
Informácie o údržbe a použití systému remeňov Gates Carbon Drive™ nájdete na lokalite www.GatesCarbonDrive.com/OwnersManual.



VAROVANIE! Vzhľadom na vysokú mieru zložitosti integrovaného náboja kolesa s vnútorným radením vyžaduje správna montáž náboja vysokú mieru skúseností s mechanickými prácami, zručnosť, vyššie kvalifikácie a špeciálne nástroje. Preto je vhodné, aby montáž, údržba a riešenie problémov vykonával autorizovaný predajca produktov Specialized.

12.1. DEMONTÁŽ A OPĀTOVNÁ MONTÁŽ ZADNÉHO KOLESA S VYBAVENÍM ENVIOLU

DEMONTÁŽ ZADNÉHO KOLESA (INTEGROVANÝ NÁBOJ KOLESA S VNÚTORNÝM RADENÍM ENVIOLU AUTOMATIQT)

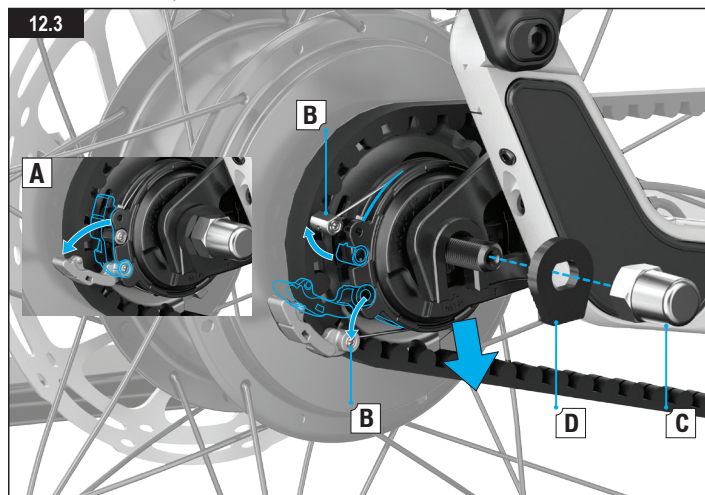


Obr. 12.2

Odpojte kábel z rozhrania náboja enviolo AUTOMATIQT (A).

- Pomocou 15 mm stranového kľúča odstráňte matice zadnej osi (B) a podložky s poistkou proti otáčaniu (C).
- Vytiahnite koleso z pätiiek a z pastorka zložte remeň.

DEMONTÁŽ ZADNÉHO KOLESA (INTEGROVANÝ NÁBOJ KOLESA S RUČNÝM RADENÍM ENVIOLU)



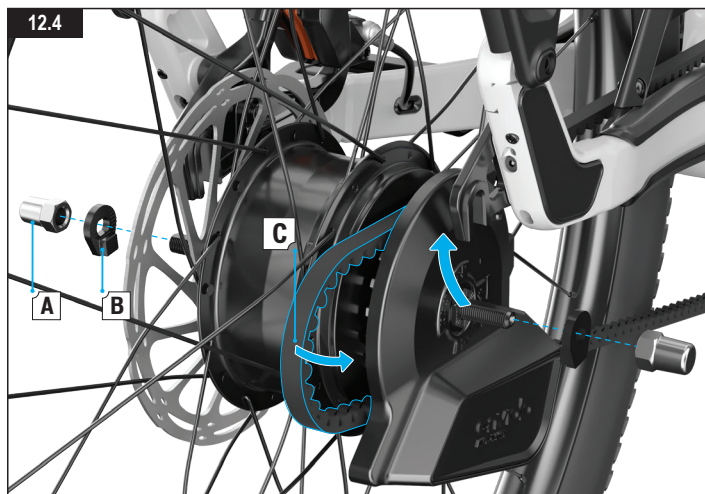
Obr. 12.3

- Preklopte páku rozhrania náboja do polohy otvorenia (A) a stiahnite páku a valček z hákov rozhrania (B).
- Pomocou 15 mm stranového kľúča odstráňte matice zadnej osi (C) a podložky s poistkou proti otáčaniu (D).
- Vytiahnite koleso z pätiiek a z pastorka zložte remeň.



INFORMÁCIA: Informácie o vytiahnutí remeňa z rámu nájdete v časti 12.3.

MONTÁŽ ZADNÉHO KOLESA



Obr. 12.4

- Ak ste to ešte nespravili, odstráňte z osi matice zadnej osi (A) a podložky s poistkou proti otáčaniu (B) a držte zadné koleso tesne nad oblasťou pätky.
- Vedte remeň ponad rozhranie náboja na pastork (C).
- Nasaďte zadné koleso do pätky.

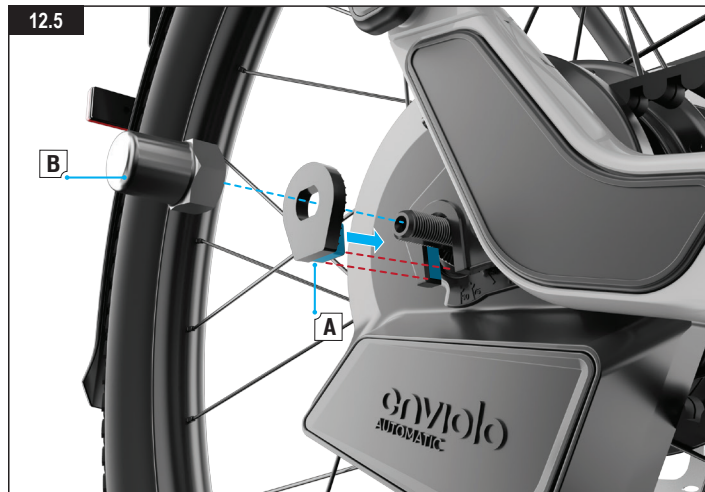


INFORMÁCIA: Uistite sa, že konektor AUTOMATIq ani kábel nie je pomliaždený ani zlomený.



TECHNICKÝ TIP: V niektorých prípadoch je vhodné zložiť reťaz/remeň z predného prevodníka, aby sa montáž zadného kolesa zjednodušila.

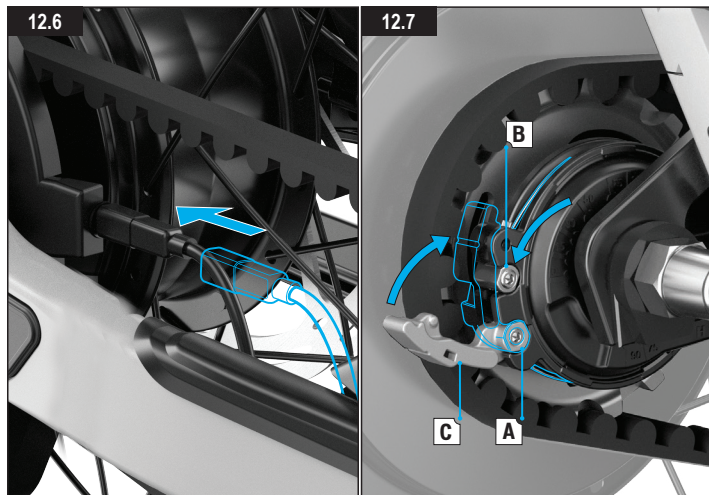
MONTÁŽ MATÍC OSI ZADNÉHO KOLESA



Obr. 12.5

- Na každú stranu nasadte podložku s poistkou proti otáčaniu (A). Profilovaná strana podložky s poistkou proti otáčaniu musí byť zarovnaná podľa rámu. Poistka proti otáčaniu sa musí nachádzať v pätky.
- Nasaďte matice osi (B) a utiahnite ich 15 mm momentovým kľúčom s momentom 30 až 40 Nm.

MONTÁŽ ROZHRAVIA ENVIOLO



Obr. 12.6 NÁBOJ KOLESA S VNÚTORNÝM RADENÍM ENVIOLO AUTOMATIČ

- Pripojte kábel k rozhraniu náboja enviolo AUTOMATIČ.
- Skontrolujte funkčnosť diaľkového ovládača a jednotky MasterMind TCD-w a uistite sa, že náboj je pripojený.

Obr. 12.7 NÁBOJ KOLESA S RUČNÝM RADENÍM ENVIOLO

- Znovu nasadíte páku rozhrania (A) a valček (B) náboja s ručným radením na príslušné háky.
- Preklopte páku do polohy zatvorenia (C).

12.2. NAPNUTIE POHONU A VYROVNANIE ZADNÉHO KOLESA

Váš bicykel je vybavený remeňom Gates Carbon Drive™. Podrobné informácie týkajúce sa správnej montáže, používania a údržby remeňa nájdete na lokalite www.GatesCarbonDrive.com/OwnersManual.

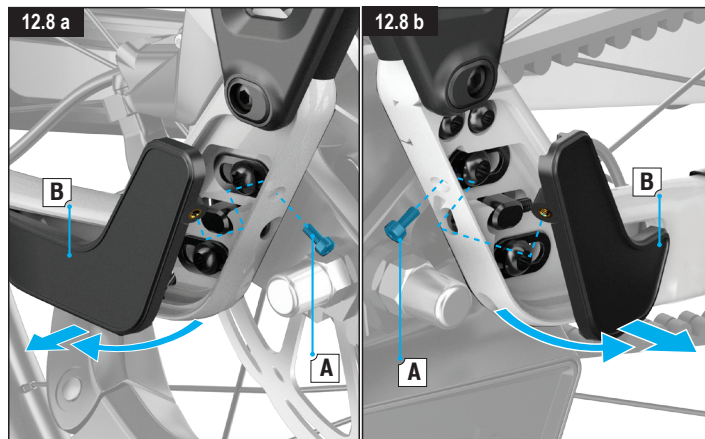


UPOZORNENIE: Pri manipulácii s remeňom dbajte na to, aby ste ho nepreložili, neskrútili, príliš neohli, neobrátili na rubovú stranu, nezviazali ani nespojili páskou. Remeň nikdy nepoužívajte ako páskový alebo reťazový kľúč. Remeň sa nikdy nesnažte uvoľniť vykrútením alebo vypáčením. V žiadnom prípade nepoužívajte remeň so známami poškodenia.

Bicykel Como je skonštruovaný s použitím posuvných nastaviteľných pätiček. Ich súbežným posúvaním na oboch stranách môžete jednoducho nastavovať napnutie remeňa/reťaze a vyrovnávať os zadného kolesa.

Na nastavenie napnutia remeňa je potrebné posúvať posuvnú nastaviteľnú pätičku, kým sa nedosiahne správne napnutie. Nastavenie posuvných nastaviteľných pätiček vykonávajte zrkadlivo na oboch stranách zadnej osi.

DEMONTÁŽ KRYTOV PÄTKY



Obr. 12.8 A a B

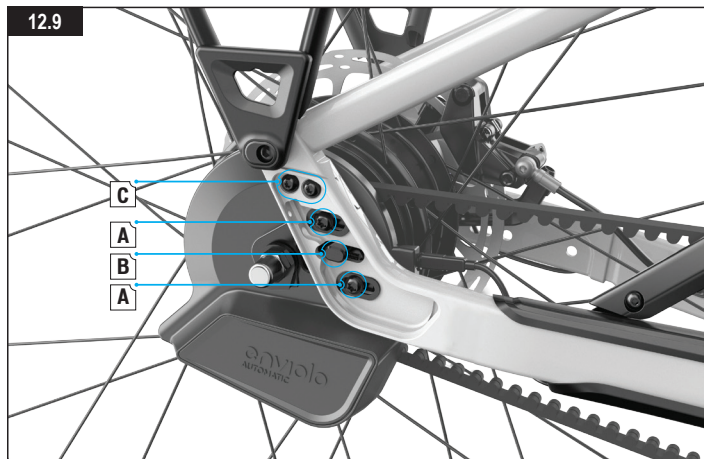
- Na získanie prístupu k nastavovacím skrutkám je potrebné zložiť kryty umiestnené na zadnej pätičke.

- Pomocou 2,5 mm šesťhranného kľúča odstráňte obe skrutky na zadnej strane ľavej a pravej pätky (A).
- Pomocou plochého skrutkovača zdvihnite kryty, otočte ich dopredu smerom k prednej časti bicykla a odstráňte ich (B).



UPOZORNENIE: Pri otváraní krytov nepôsobte silou, aby sa lisované úchyty na krytoch nepoškodili.

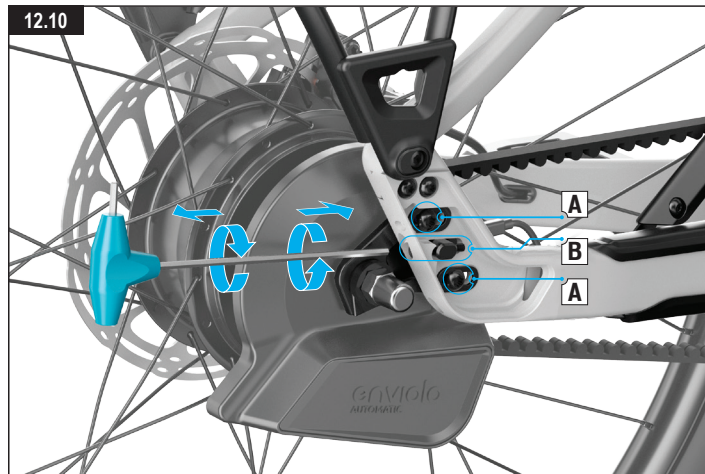
ŠPECIFIKÁCIA POSUVNEJ PÄTKY



Obr. 12.9

- A: Napínacie skrutky, TX30
- B: Nastaviteľná skrutka posuvu, 3 mm šesťhranný kľúč
- C: Skrutka spojky sedlovej vzpery, TX25

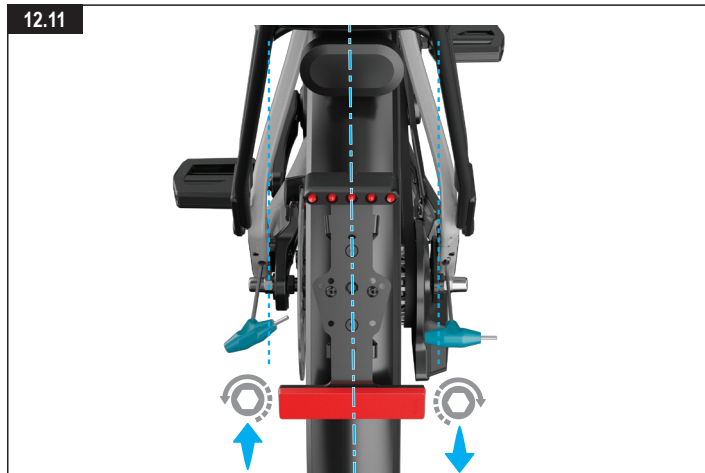
NASTAVENIE POSUVNEJ PÄTKY



Obr. 12.10

- Uvoľnite poistné skrutky na zadnej posuvnej pätke vľavo a vpravo (A).
- Začnite na strane s pohonom (vpravo) a utáhovaním alebo povoľovaním napínacej skrutky pomocou 3 mm šesťhranného kľúča nastavte správne napnutie remeňa (B).

VYROVNANIE ZADNÉHO KOLESA



Obr. 12.11

- Tým istým postupom nastavte napínicu skrutky aj na strane bez pohonu (vľavo) tak, aby zadné koleso bolo správne vycentrované medzi reťazovými vzperami.
- Znova skontrolujte správnosť napnutia remeňa a v prípade potreby ho upravte.
- Po dosiahnutí správneho napnutia a vyrovnania utiahnite montážne skrutky pomocou kľúča TX30 uťahovacím momentom 13 Nm (115 in-lbf).



INFORMÁCIA: Správne napnutie remeňa je dôležité. V prípade nedostatočného napnutia môžu pri zábere preskakovať zuby. Príliš napnutý remeň sa rýchlo opotrebuje a môže sa poškodiť. K dispozícii je niekoľko nástrojov, pomocou ktorých zaistíte optimálne napnutie a maximálnu kvalitu jazdy. Ďalšie informácie týkajúce sa správnej montáže, používania a údržby remeňa nájdete na webovej lokalite www.GatesCarbonDrive.com/OwnersManual.



VAROVANIE! Vzhľadom na zložitosť napínania remeňa sa vyžaduje vysoká miera skúseností s mechanickými prácami, zručnosť, vyššie školenie a špeciálne nástroje. Servis remeňa by mal vykonávať autorizovaný predajca produktov Specialized.

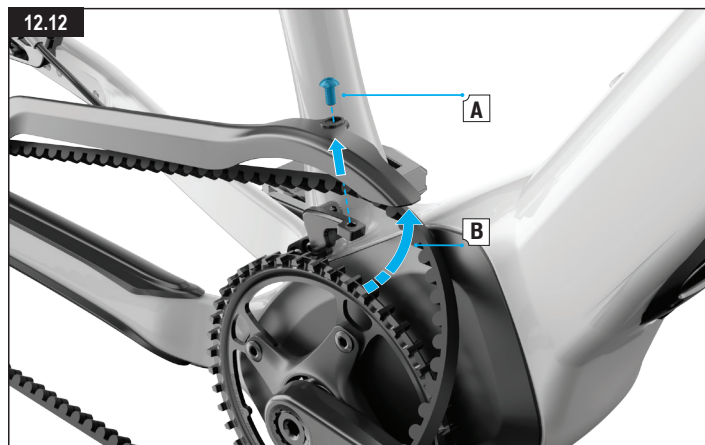
12.3. SPOJKA SEDLOVEJ VZPERY

Bicykel Como je vybavený spojkou sedlovej vzpery, vďaka ktorej možno vytvoriť v ráme medzeru, aby bolo možné remeň jednoducho nainštalovať alebo vytiahnuť.

Odmontujte zadné koleso a zložte remeň zo zadného pastorka (časť 12.1).

Pomocou 4 mm šesťhranného kľúča odstráňte zo sedlovej vzpery skrutky zadného nosiča (obr. 7.4).

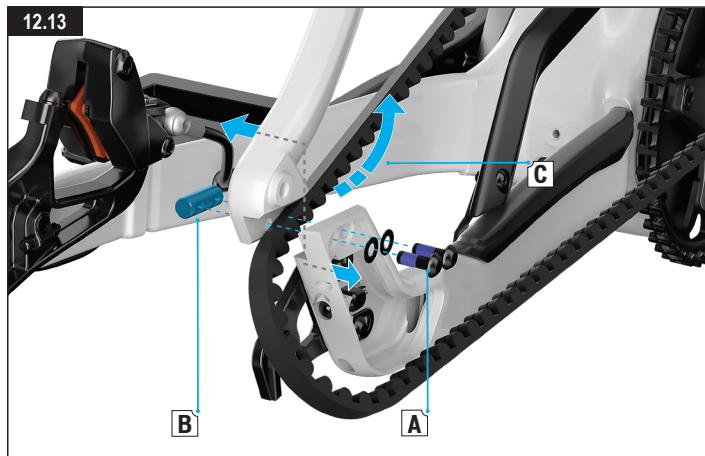
DEMONTÁŽ CHRÁNIČA ZADNEJ STAVBY/REMEŇA



Obr. 12.12

- Odmontujte prednú skrutku chrániča zadnej stavby z jeho hornej strany pomocou 3 mm šesťhranného kľúča (A).
- Zdvihnite chránič zadnej stavby a zasuňte remeň medzi chránič zadnej stavby a rám (B).

OTVORENIE SPOJKY A VYTIAHNUTIE REMEŇA



Obr. 12.13

- Odstráňte kryty nastaviteľnej pätky (obr. 12.8 A a B).
- Pomocou kľúča TX25 odstráňte horné skrutky spojky sedlovej vzpery (A) a valček spojky sedlovej vzpery (B) z pätky.
- Odtiahnite reťazovú vzperu a sedlovú vzperu od seba a opatrne prevlečte remeň medzerou v sedlovej vzpere (C).
- Nový remeň nasadíte obráteným postupom.
- Pomocou kľúča TX25 utiahnite skrutky spojky uťahovacím momentom 4 Nm (35 in-lbf).
- Nasadíte zadný nosič späť na sedlovú vzperu. Pomocou 4 mm šesťhranného kľúča utiahnite skrutky uťahovacím momentom 9 Nm (80 in-lbf).



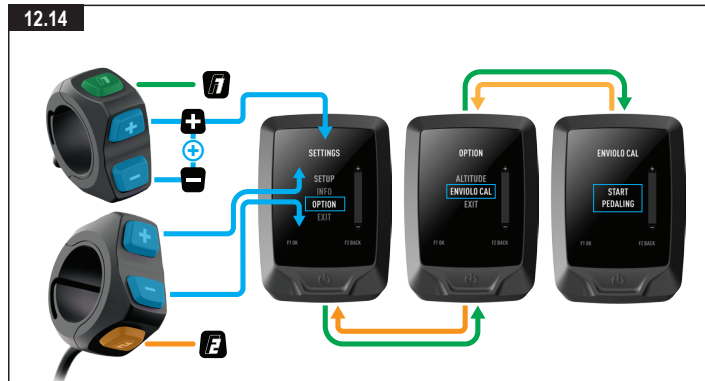
UPOZORNENIE: Pred napnutím remeňa namontujte spojku sedlovej vzpery a utiahnite ju uťahovacím momentom podľa špecifikácie.

12.4. KALIBRÁCIA NÁBOJA KOLESA S VNÚTORNÝM RADAŇM ENVIOLU AUTOMATIQU

Pri prvom nastavení, po vykonaní údržby systému alebo v prípade nesprávnej funkcie je systém potrebné skalibrovať. Kalibráciu pri prvom nastavení by mal vykonať autorizovaný predajca produktov Specialized predtým, ako vám bicykel odovzdá. Ak sa nevykoná, pred prvou jazdou na bicykli sa na jednotke MasterMind TCD-w sa automaticky zobrazia pokyny. Podľa pokynov na obrazovke môžete kalibráciu bicykla vykonať jednoducho sami.



UPOZORNENIE: Po vykonaní údržby systému alebo v prípade nesprávnej funkcie je systém potrebné znovu skalibrovať.



Obr. 12.14

Bicykel môžete kedykoľvek znovu skalibrovať, keď v nastaveniach vyberiete kalibráciu systému enviolo.

- Súčasným stlačením tlačidiel (+) a (-) na diaľkovom ovládači prejdite do ponuky nastavení.
- Pomocou tlačidiel (+) a (-) vyberte v ponuke položku OPTION (Možnosť) a vykonajte výber stlačením tlačidla F1.
- Pomocou tlačidiel (+) a (-) vyberte v ponuke položku ENVIOL CAL (Kalibrácia systému enviolo) a vykonajte výber stlačením tlačidla F1.
- Postupujte podľa pokynov na obrazovke.

13. ZÁKONNÉ USTANOVENIA

RoHS:

Spoločnosť Specialized Bicycle Components, Inc. potvrdzuje, že tento produkt a jeho obal zodpovedajú smernici Európskeho parlamentu a Rady 2011/65/EÚ zo dňa 8. júna 2011 o obmedzení používania určitých nebezpečných látok v elektrických a elektronických zariadeniach, bežne označovanej skratkou RoHS.

CERTIFIKÁCIE

 ICASA: TA-2020/8219		 203 - JN1178	 CNC ID: 21117
 R-R-D99-TCDW2	 03123-21-11817		

ADRESA DOVOZCU DO EÚ

Specialized Europe GmbH, 6330 Cham, Switzerland
 Werkstattgasse 10
 6330 Cham
 Switzerland

14. ES/SPOJENÉ KRÁĽOVSTVO – VYHLÁSENIE O ZHODE

Výrobca: Specialized Bicycle Components Inc. 15130 Concord Circle Morgan Hill, CA 95037, USA Tel: +1 408 779-6229			
tu potvrdzuje pre nasledujúce produkty:			
Popis produktu:	EPAC (Electrically Power Assisted Cycle) COMO 3.0 / COMO 3.0 IGH / COMO 4.0 / COMO 4.0 IGH / COMO 5.0 / COMO 5.0 IGH	Nabíjačka batérií Li-ion	
Označenie modelu:	SBC-C04 / SBC-C05 / SBC-C07		
splnenie všetkých relevantných požiadaviek týchto dokumentov:	Smernica o strojových zariadeniach (2006/42/ES)/doplnok nariadení o strojových zariadeniach (bezpečnosť) z roku 2008 Smernica o elektromagnetickej kompatibilite (EMC) (2014/30/EÚ)/nariadenia o elektromagnetickej kompatibilite z roku 2016 Smernica o rádiových zariadeniach (RED) (2014/53/EÚ) Smernica o zariadeniach používaných v rámci určitých limitov napätia (LVD) (2014/35/EÚ) BS EN 15194:2017 Bicycle. Bicycle s pomocným elektrickým pohonom. Bicycle EPAC BS EN 60335-1 Bezpečnosť elektrických spotrebičov pre domácnosť a na podobné účely BS EN 60335-2-29 Bezpečnosť elektrických spotrebičov pre domácnosť a na podobné účely		
Produkt zodpovedá nasledujúcim harmonizačným normám:	Časť 1: Všeobecné požiadavky Časť 2: Osobitné požiadavky na nabíjačky batérií		
Sériové číslo:	Štítok na rám nalepený na zadnej strane používateľskej príručky		
Spracovanie technickej dokumentácie pre Spojené kráľovstvo:	Leigh Smithers (Operations Manager) Specialized UK Ltd, 65 Woodbridge Road, Guildford, Surrey, GU1 4RD		
Spracovanie technickej dokumentácie pre Európsku úniu:	Jan Talavasek (Sr. Director Turbo) Specialized Europe GmbH, Werkstattgasse 10, 6330 Cham, Switzerland		
Podpis: 	Jan Talavasek (Sr. Director Turbo)		
Specialized Europe GmbH, 6330 Cham, Switzerland, July 1st, 2021			

POZNÁMKA: TOTO VYHLÁSENIE O ZHODE PLATÍ LEN PRE BICYKLE PREDÁVANÉ V KRAJINÁCH, KTORÉ SA RIADIA NARIADENÍM O OZNAČENÍ CE A UKCA.

POZNÁMKA: AK CHCETE SPÁROVAŤ BICYKEL A TÚTO POUŽÍVATEĽSKÚ PRÍRUČKU, JE POTREBNÉ NALEPIŤ ŽLTÝ ŠTÍTKO SO SÉRIOVYM ČÍSLOM, KTORÝ JE UMIESTNENÝ NA RÁME BICYKLA, NA OBRÁZOK ŠTÍTKA NA ZADNEJ STRANE TEJTO POUŽÍVATEĽSKEJ PRÍRUČKY.

